



UNA VISIONE SOSTENIBILE

Il primo Report di **Teoresi** sulla Sostenibilità



INTRODUZIONE

1	Lettera del Presidente	p.4
----------	------------------------	-----

2	Sintesi aziendale	p.5
----------	-------------------	-----

3	Nota metodologica	p.6
3.1	Struttura del documento e riferimenti metodologici	p.7
3.2	Il processo di redazione e approvazione	p.9
3.3	La sostenibilità per Teoresi	p.10

INFORMATIVA GENERALE

4	Il modello e le strategie aziendali	
4.1	La nostra identità	p.12
4.2	La strategia e gli obiettivi	p.13
4.3	La creazione di valore sostenibile e condiviso	p.16
4.4	Lo Scenario in cui operiamo	p.18

5	Gli aspetti di governance	
5.1	La Corporate governance	p.20
5.1.1	La struttura del Gruppo	p.21
5.1.2	Modello Organizzativo	p.22
5.2	Codice etico	p.23
5.3	Il modello di controllo e la gestione dei rischi	p.24
5.4	Il sistema di Gestione Integrato	p.25
5.5	Partecipazione e associazioni	p.26

TEMATICHE ECONOMICHE

6	Le misure economiche	
6.1	Consolidamento Gruppo	p.30
6.2	Overview dei mercati	p.31
6.3	A fianco del cliente per costruire la fiducia	p.32
6.4	Progetti complessi	p.33

PERIMETRAZIONE DEI TEMI MATERIALI

7	La dimensione relazionale	
7.1	Il coinvolgimento degli stakeholder	p.35
7.2	L'analisi di materialità	p.37
7.3	La responsabilità della catena di fornitura e le relazioni industriali	p.38

TEMATICHE SOCIALI

8	Le misure sociali	
8.1	Le politiche sociali	p.40
8.2	La formazione e lo sviluppo di nuove competenze	p.43
8.3	Salute e sicurezza sul lavoro	p.44

TEMATICHE AMBIENTALI

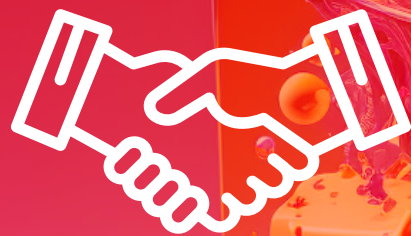
9	L'impegno ambientale	p.46
9.1	La sostenibilità ambientale	p.47
9.2	Le emissioni	p.49
9.3	Le risorse idriche	p.50
9.4	La gestione dei rifiuti	p.51

R&D E INNOVAZIONE

10	Innovazione e guida al cambiamento	
10.1	Ricerca scientifica e istruzione tecnologica	p.53
10.2	Innovazione	p.54
10.3	Gli Innovation Hub di Teoresi	p.55

Allegato A - Principi di Rendicontazione (GRI) p.56

INDICE



INTRODUZIONE



1

Lettera del Presidente

p.4

2

Sintesi aziendale

p.5

3

Nota metodologica

p.6

3.1 Struttura del documento e riferimenti metodologici p.7

3.2 Il processo di redazione e approvazione p.9

3.3 La sostenibilità per **Teoresi** p.10



// La nostra missione è quella di portare l'**innovazione al servizio della vita umana**, creando opportunità per i nostri clienti, //



Valter Brasso

1.0

Lettera del Presidente

Carissimi Stakeholder,

è con grande orgoglio che vi presento il **primo report di sostenibilità di Teoresi**, un documento che racconta la nostra visione, i nostri valori e le nostre azioni per contribuire a un futuro migliore per le persone e per il pianeta.

Teoresi è nata nel 1987 a Torino come una società di consulenza informatica diventando, nel corso degli anni una società di ingegneria specializzata in tecnologie d'avanguardia per settori strategici come la mobilità intelligente, l'intelligenza artificiale, life science e molto altro.

Da allora, abbiamo accresciuto le nostre competenze, le nostre soluzioni e la nostra presenza globale, diventando un gruppo internazionale con oltre 950 dipendenti e un fatturato di 57 milioni di euro nel 2022.

La nostra missione è quella di portare l'**innovazione al servizio della vita umana**, creando opportunità per i nostri clienti, i nostri collaboratori e le nostre comunità. Per questo, abbiamo sempre operato con responsabilità, integrità, trasparenza e rispetto verso tutte le parti interessate, perseguendo gli obiettivi di sviluppo sostenibile delle Nazioni Unite in conformità con i **principi del Global Compact**.

Questo report rappresenta il nostro impegno a rendere esplicita e misurabile la nostra performance ambientale, sociale ed economica, nonché a identificare le aree di miglioramento e le sfide future. Abbiamo seguito gli standard GRI (Global Reporting Initiative) per garantire la qualità e la comparabilità delle informazioni fornite.

Nel report troverete i dati e la loro narrazione a testimonianza del nostro impatto positivo in ambiti come:

- la **riduzione delle emissioni di CO₂** e dei consumi energetici negli uffici, con l'aggiornamento degli impianti e grazie all'adozione di soluzioni cloud e smart working;
- la promozione delle pari opportunità, dell'inclusione e del benessere dei nostri talenti attraverso **politiche di welfare, formazione, sviluppo e valorizzazione**;
- il sostegno alla **ricerca scientifica**, all'**istruzione tecnologica** e alla solidarietà sociale mediante partnership e donazioni
- la creazione di valore per i nostri clienti offrendo soluzioni innovative, affidabili e personalizzate che rispondono alle loro esigenze e sfide.

Siamo consapevoli che il cammino verso la sostenibilità è un processo continuo che richiede impegno, collaborazione e visione. Per questo, vogliamo coinvolgere tutti i nostri stakeholder in questo dialogo aperto e costruttivo, ascoltando le vostre opinioni, suggerimenti e aspettative.

Vi invito quindi a leggere il nostro report di sostenibilità e a contattarci per qualsiasi chiarimento o riscontro. Saremo lieti di ricevere i vostri commenti e di condividere con voi le nostre prossime iniziative.

Vi ringrazio per la vostra fiducia e il vostro sostegno.

Valter Brasso

Presidente e Amministratore Delegato **Teoresi**



2.0

Sintesi aziendale

Teoresi è un Gruppo internazionale di ingegneria, che supporta le aziende nella creazione di progetti con le tecnologie più all'avanguardia: dall'auto elettrica e a guida autonoma alle nanotecnologie applicate all'ambito medicale.

Forte di una competenza globale in ambito engineering e in machine learning, si occupa di sviluppare l'intelligenza delle macchine, aggiungendo ai dispositivi il "cervello" che li rende smart. **Teoresi** offre progettazione, sviluppo e consulenza tecnologica affiancando il cliente dall'analisi all'ideazione del prodotto finale, dall'idea progettuale al prototipo, dal prototipo al mercato, con attenzione agli aspetti innovativi di ogni sfida progettuale e una specifica competenza in soluzioni di intelligenza artificiale.

Nel 2022 il **Gruppo Teoresi** impiega **oltre 950 dipendenti**. La strategia di assunzioni si inserisce in un percorso di espansione che, negli ultimi cinque anni, ha portato l'azienda a una forte crescita del numero dei dipendenti delle sedi aperte a livello internazionale e del volume dei ricavi.

Nel 2022 il Gruppo ha registrato oltre **57 milioni di ricavi**.

A conclusione dello stesso anno è stato concluso l'accordo per l'acquisizione di due aziende italiane: **HiFuture** e **BindingFuture**, specializzate, rispettivamente in hardware e firmware e web, app e applicazioni cloud. L'acquisizione delle due aziende, ultimata nel 2023, rappresenta la prima azione di crescita del Gruppo anche per linee esterne.

Con le nuove acquisizioni, il Gruppo **Teoresi** conta 20 sedi operative: 11 in Italia (Torino, Milano, Genova, Bologna, Modena, Firenze, Tolentino, Roma e Napoli), 5 negli Stati Uniti (Detroit, Chicago, Pittsburgh, Cleveland, Austin), 1 in Svizzera (Lugano) e 3 in Germania (Monaco, Berlino e Stoccarda), per una presenza quindi in 4 nazioni.

Nel 2022 il Gruppo Teoresi era composto dalle seguenti legal entity:

- Teoresi Italia
- Teoresi Germania
- Teoresi USA
- Teoresi Svizzera



3.0

Nota metodologica

Il presente documento persegue l'obiettivo di fornire una visione della strategia, del modello operativo e di governance del **Gruppo Teoresi**, evidenziando i risultati conseguiti e la capacità di creare nel tempo un valore che possa essere riconosciuto dai propri stakeholder come condiviso e sostenibile. Come definito, il concetto di valore allargato, fa riferimento ai risultati significativi in termini di competitività, che non trovano sufficiente riscontro negli strumenti tradizionali della rendicontazione prevista dalla legge.

I risultati conseguiti sono un esempio di innovazione e sviluppo del know-how, delle competenze e del senso di appartenenza delle persone, di cura dei clienti, di impegno per la sostenibilità ambientale. Tramite questi presupposti, il Report Integrato costruisce una connessione multidimensionale nel quale le informazioni contenute nel bilancio tradizionale e le performance ambientali, sociali e di governance formano una visione d'insieme.

Il Report Integrato del **Gruppo Teoresi** mira ad essere coerente con le evoluzioni della rendicontazione a livello internazionale. Infatti, risulta redatto in conformità alle linee guida <IR> Framework, proposte dall'International Integrated Reporting Council (IIRC) nel dicembre 2013 ed utilizza un set di indicatori, selezionati tra quelli proposti dagli Standard GRI 2016.





3.1

Struttura del documento e riferimenti metodologici

I riferimenti ai principi di rendicontazione utilizzati, sono riportati nell'Allegato A del presente Report Integrato.

Il Report Integrato è stato elaborato in modo collaborativo da una task force inter-funzionale, istituita ad hoc per sviluppare il processo di Reporting Integrato, coordinata dalle funzioni Quality, Legal e Communication.

<IR>Framework

<IR>Framework stimola all'elaborazione dei documenti seguendo i principi guida del focus strategico e orientamento al futuro, connettività delle informazioni, relazioni con gli stakeholder, materialità, sinteticità, attendibilità e completezza, coerenza e comparabilità. In questo senso, il presente documento fa leva sugli elementi di riferimento quali la presentazione dell'organizzazione e dell'ambiente esterno, governance, modello di business, rischi e opportunità, strategia e allocazione delle risorse, performance, prospettive, base di preparazione e presentazione. Pertanto, si realizza l'obiettivo di rappresentare la combinazione, le correlazioni e le dipendenze fra i fattori che influiscono sulla capacità dell'organizzazione di creare valore nel tempo, come riscontrabile nell'Allegato A, già precedentemente citato.

Si osservi che, data la natura dell'azienda, il Capitale Produttivo non risulta applicabile. Pertanto, si realizza l'obiettivo di rappresentare la combinazione, le correlazioni e le dipendenze fra i fattori che influiscono sulla capacità dell'organizzazione di creare valore nel tempo.

<IR>Framework	Riferimento in documento
Capitale Naturale	Capitolo 9
Capitale Umane	Capitolo 8
Capitale Sociale e Relazionale	Capitolo 7
Capitale Intellettuale	Capitolo 8, Paragrafo 2
Capitale Finanziario	Capitolo 6
Capitale Produttivo	Non applicabile

GRI Standard

I GRI Standard rappresentano l'informativa di carattere non finanziario orientato alla sostenibilità e sulla base di questi è redatto il Report Integrato.

La conformità alle metodologie previste dai GRI Standard ha condotto alla redazione del documento in oggetto secondo i principi stabiliti quali: positivi e negativi, comparabilità, accuratezza, tempestività, affidabilità, chiarezza. Il dettaglio applicativo è osservabile in appendice (Allegato A).



Sustainable Development Goals (United Nations)

I **17 obiettivi per lo Sviluppo Sostenibile** (Sustainable Development Goals o SDGs) fanno parte dell'Agenda 2030 sottoscritta dai governi dei 193 Paesi membri dell'ONU nel settembre del 2015. L'inaugurazione ufficiale degli Obiettivi per lo Sviluppo Sostenibile ha coinciso con l'inizio del 2016, e il termine per la loro realizzazione è stato fissato al 2030. L'Agenda 2030 è un programma di azione per le persone, il pianeta e la sua prosperità e ha come obiettivo quello di stabilire un equilibrio tra i diversi fattori economici, ecologici e sociali creando un sistema in grado di coordinare e valorizzare questi tre elementi.

I 17 SDGs rappresentano i traguardi che l'Agenda 2030 vuole raggiungere e questi, a loro volta, si sostanziano in 169 target che rappresentano i singoli passi che le Nazioni e il mondo dovranno compiere per la realizzazione dei "Goals". Il raggiungimento degli Obiettivi di Sviluppo Sostenibile si basa su cinque concetti chiave:



Persone:

eliminare la fame e la povertà in tutte le forme, garantire la dignità e l'uguaglianza tra di esse;



Prosperità:

garantire vite prospere e in piena armonia con la natura;



Pace:

promuovere società pacifiche, giuste e inclusive;



Partnership:

implementare l'Agenda 2030 attraverso solide collaborazioni;



Pianeta:

proteggere le risorse naturali e il clima del pianeta per le future generazioni.



3.2

Il processo di redazione e approvazione

Il perimetro della rendicontazione contenuta nel presente Report Integrato è limitato ai dati e alle informazioni qualitative e quantitative definite dalla performance nell'esercizio 2022. Al fine di favorire comprensione e il confronto, laddove disponibili, sono stati presentati i dati nel tempo e la valutazione delle attività del **Gruppo Teoresi** relativi all'esercizio precedente. Si sottolinea che il **Gruppo Teoresi** non ricade nel campo di applicazione del D.Lgs. n. 254 del 30 dicembre 2016 che, attuando la Direttiva 2014/95/UE, ha previsto l'obbligo di redazione di una Dichiarazione Non Finanziaria, a partire dall'esercizio 2017, per gli enti di interesse pubblico che superano determinate soglie quantitative. Le informazioni di carattere non finanziario sono quindi esposte nel presente documento su base volontaria.

La predisposizione del Report Integrato ha osservato i presupposti dell'asseverazione delle informazioni tramite il coinvolgimento dei responsabili delle diverse funzioni e direzioni aziendali, al fine di definire i contenuti, le politiche praticate, i progetti realizzati e i relativi indicatori di performance. In coerenza con i **GRI Standards**, come già rilevato, il documento include all'Allegato A un indice riepilogativo per permettere la tracciabilità degli indicatori e delle specifiche dimensioni di sostenibilità economica, sociale e ambientale.

Il Report Integrato è stato condiviso con il top management aziendale e, successivamente, approvato dal **Consiglio di Amministrazione di Teoresi S.p.A.** nel corso della riunione del 30 maggio 2023.





3.3

La sostenibilità per Teoresi

L'approccio alla sostenibilità da parte di **Teoresi** si sviluppa secondo tre dimensioni:

- **la sostenibilità ambientale**, che si traduce nel ridurre l'impatto delle proprie attività sul clima e sulle risorse naturali, adottando soluzioni cloud, e smart working
- **la sostenibilità sociale**, che si esprime nel promuovere la diversità, l'inclusione e il benessere dei propri talenti, nonché nel sostenere la ricerca scientifica, l'istruzione tecnologica e la solidarietà sociale mediante partnership, donazioni e volontariato
- **la sostenibilità economica**, che si realizza nel creare valore per i propri clienti, offrendo soluzioni innovative, affidabili e personalizzate che rispondono alle loro esigenze e sfide





INFORMATIVA GENERALE

4 Il modello e le strategie aziendali

- 4.1** La nostra identità p.12
- 4.2** La strategia e gli obiettivi p.13
- 4.3** La creazione di valore sostenibile e condiviso p.16
- 4.4** Lo Scenario in cui operiamo p.18

5 Gli aspetti di governance

- 5.1** La Corporate governance p.20
 - 5.1.1** La struttura del Gruppo p.21
 - 5.1.2** Modello Organizzativo p.22
- 5.2** Codice etico p.23
- 5.3** Il modello di controllo e la gestione dei rischi p.24
- 5.4** Il sistema di Gestione Integrato p.25
- 5.5** Partecipazione e associazioni p.26



4.1

La nostra identità

Teoresi nasce a Torino nel 1987 come società di consulenza informatica. Nei primi anni di attività si focalizza in software per il calcolo scientifico, progettazione model-based e prototipazione virtuale. Grazie a collaborazioni con le migliori realtà statunitensi, **Teoresi** introduce in Italia tecnologie innovative e matura forti competenze applicative.

Nel 2002, pioniera del model based design nella progettazione, simulazione e validazione di sistemi, si apre al mercato della consulenza ingegneristica con un focus nel settore automotive e telecomunicazioni. Nel 2008 mette a punto un'offerta internazionale fortemente cross-industry: nasce **Teoresi Group**.

Il nome **Teoresi** trae origine dal termine di etimologia greca **θεωρησις**, che descrive l'attività speculativa, opposta alla "prassi". Proprio dall'attività di indagine, fuori da logiche predefinite, si sviluppa la forza propulsiva che genera innovazione e, successivamente la concretezza che permette la realizzazione di progetti e soluzioni tecnologicamente avanzate.

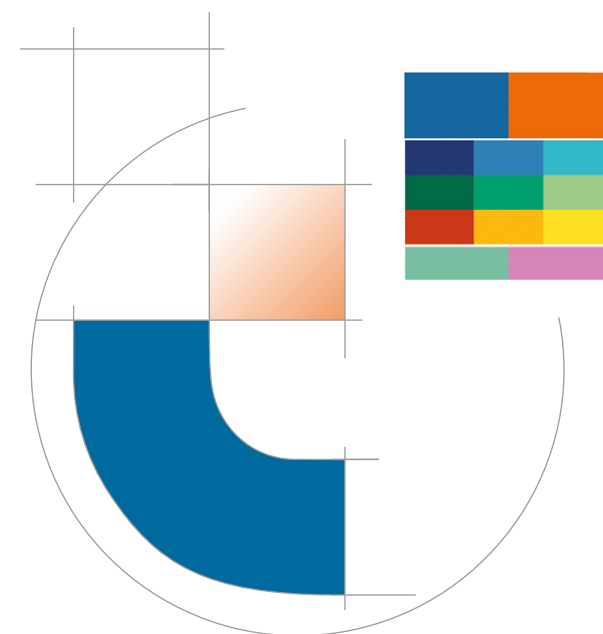
Nel corso del 2022 è stata portata a compimento l'attività di aggiornamento della brand identity che ha portato all'ideazione e all'applicazione del nuovo pittogramma che evidenzia il valore del pensiero laterale come tratto distintivo. Dal punto di vista grafico si tratta di un simbolo unitario ottenuto dalla combinazione di una o più lettere o parole.

È stato scelto di isolare "T" iniziale in una sintesi visiva che, oltre a rendere il marchio più iconico, grazie all'elemento rappresentato dal quadrato arancione ha il compito di valorizzare la diversità e di concepirla come ricchezza. Allo stesso modo rappresenta l'interesse nel coltivare una modalità di pensiero out of the box, alla ricerca di soluzioni efficaci e originali.

Il percorso di aggiornamento che ha visto coinvolti i principali attori e stakeholder aziendali, è stato improntato a diversi importanti obiettivi: rafforzare l'attrattiva di **Teoresi** in tutti i Paesi in cui opera, consolidare il posizionamento unico del marchio per guidare il business, attrarre e coinvolgere nuovi talenti e nuovi clienti. Il progetto, dunque, ha avuto implicazioni non solo nel cambio di immagine, ma è parte di un più ampio piano di crescita finalizzato a una sempre più significativa espansione internazionale.

Per fare ciò, è stato preliminarmente avviato un filone di ascolto e comprensione delle voci interne e esterne per raccogliere, attraverso workshop e attività di benchmark, le informazioni necessarie al fine di identificare la reale percezione del brand.

Tale analisi ha reso possibile un'evoluzione dell'architettura e dell'identità del marchio determinando un nuovo posizionamento. Ne è conseguita la definizione di una nuova strategia di comunicazione rivolta alla valorizzazione delle future evoluzioni del brand.





4.2

La strategia e gli obiettivi

Teoresi Group è un'azienda internazionale di ingegneria che sviluppa tecnologie all'avanguardia, come l'intelligenza artificiale. Offre servizi di progettazione, sviluppo e consulenza tecnologica per clienti in diversi settori, dalla fase di analisi all'ingresso nel mercato.

Forte di una competenza costruita insieme a grandi clienti automotive internazionali, **Teoresi** ha maturato expertise nello sviluppo di progetti tecnologici nell'ambito dei trasporti che abbinano le conoscenze pregresse sulla dinamica e sul controllo del veicolo alle nuove tematiche della guida assistita.

Alla luce di queste esperienze, oggi **Teoresi** è in grado di fornire soluzioni pronte all'uso (plug and play) per tutte le industry, in particolare: automotive, ferroviario, aerospazio e urban mobility, smart factory, life science e servizi finanziari.

Affianca il cliente dall'analisi all'ideazione del prodotto finale, come nel caso delle integrazioni vocali e dell'intelligenza artificiale. Applica tecnologie di guida autonoma agli strumenti di mobilità per le persone disabili. Utilizza le nanotecnologie per progetti in ambito medicale

La strategia di assunzioni si inserisce in un percorso di espansione che, negli ultimi cinque anni, ha portato l'azienda a una forte crescita del numero dei dipendenti, delle sedi aperte a livello internazionale e del volume dei ricavi.

Tra le attività che hanno caratterizzato il corso del 2022, le attività di R&D hanno rivestito un ruolo significativo per il rafforzamento del posizionamento caratterizzante la mission aziendale.





in particolare:

GUIDA AUTONOMA: DAL SIMULATORE ALLA SMART ROAD DI TORINO

Il Gruppo **Teoresi** ha avviato progetti di R&D per la guida assistita e autonoma che, a partire dalla realizzazione di un simulatore, porteranno a testare una city car elettrica con funzionalità di guida autonoma in un circuito di smart road, strade innovative dotate di sensori e connessione 5G. Nella prima fase del progetto **Teoresi** ha realizzato un ambiente virtuale in grado di emulare in modo realistico la dinamica del veicolo e le strategie di controllo cooperativo. Questo simulatore consente di allenare gli algoritmi e testare le performance dei veicoli in scenari smart road di traffico realistico. Nella seconda fase del progetto queste tecnologie di guida autonoma sono state installate in un veicolo reale: la city car elettrica YOYO realizzata da XEV, innovativa casa automobilistica anch'essa torinese. La city car con funzionalità di guida autonoma potrà essere testata nel circuito di Smart Road di Torino grazie alla partnership tra **Teoresi** e Torino City Lab, un laboratorio d'innovazione della Città di Torino che consente alle imprese di testare in scenari reali soluzioni innovative.



teoresi
group®



NANOCAN

Dalla collaborazione virtuosa tra ricerca accademica e industriale è nato **Nanocan**, punto di partenza per sviluppare l'Ospedale in un Ago: una nuova classe di dispositivi che integrano piattaforme per la diagnosi e la terapia (teranostica) impiegati in ambito oncologico, utilizzando la fibra ottica integrata in aghi medicali.

Teoresi, partner tecnico e industriale di **Nanocan**, mette a disposizione le sue competenze ingegneristiche per sviluppare piattaforme innovative per la teranostica in vivo. In particolare, **Teoresi** ha messo a disposizione circa 30 persone tra ingegneri informatici, elettronici e biomedici che si sono dedicati al progetto sviluppando diverse soluzioni tecnologiche (ottica, elettronica, tecnologia laser) attraverso le quali realizzare prototipi di dispositivi medici o circuiti elettronici per il controllo e la gestione di robot.





4.3

La creazione di valore sostenibile e condiviso

Il purpose del **Gruppo Teoresi** abbraccia il disegno e l'attuazione di una strategia di creazione di valore condiviso che rappresenta lo scopo e la ragion d'essere dell'azienda nei confronti della società. La dichiarazione del purpose, nato dalle parole dello stesso **Presidente Valter Brasso**, rappresenta un volere condiviso con gli stakeholder e un atto di responsabilità per costruire relazioni basate su fiducia e trasparenza sia nei confronti dell'ambiente interno che esterno.

“ Siamo orientati a generare opportunità per la vita di tutti. ”



Al centro della filosofia di **Teoresi** c'è sempre la persona che di volta in volta cambia e si identifica negli individui che gravitano attorno all'azienda. La persona sono i clienti per i quali si realizzano soluzioni solide e efficaci basate sulle loro esigenze, ricercando e assicurando continuamente un servizio di eccellenza. La persona sono anche le risorse che lavorano con e per l'azienda e che sono accuratamente selezionate a partire da background ed esperienze differenti, e coltivate tramite aggiornamenti continui per raggiungere livelli di eccellenza sempre più elevati garantendo, al contempo, un percorso di crescita professionale che stimoli i colleghi e un ambiente di lavoro coinvolgente e produttivo.

Lo scopo di **Teoresi** è quello di generare costantemente nuove possibilità, che possono essere:

DI COLLABORAZIONE:

mercato sempre in crescita;

DI INNOVAZIONE:

continuo studio delle nuove tecnologie;

DI APPROCCIO:

soluzioni studiate appositamente per ogni progetto.

Teoresi rappresenta consapevolmente un soggetto attivo e attento alle esigenze del territorio, della società e dell'ambiente.

Con azioni dirette e indirette si impegna nel creare e rafforzare le condizioni che possano migliorare la situazione attuale e generare opportunità di crescita e benessere.

Da questo principio scaturiscono tutte le altre espressioni dell'identità aziendale hanno trovato la loro definizione e il loro significato più profondo.



VISION

Ispiriamo soluzioni innovative per un futuro più luminoso attraverso la creatività e la conoscenza.

Crediamo nel risultato dell'unione del talento creativo e della solida preparazione dei nostri collaboratori: sono questi gli strumenti vincenti che fanno della tecnologia il ponte verso il cambiamento e ci permettono di proporre soluzioni che sono un "passo avanti", anticipando le esigenze e le tendenze future a beneficio della vita umana.

MISSION

Siamo il vostro partner di fiducia nello sviluppo di tecnologie all'avanguardia, ovunque voi siate.

Nel tempo, abbiamo conquistato la fiducia dei nostri clienti e partner, dimostrandoci alleati affidabili e capaci di costruire relazioni, come attori proattivi nella realizzazione di soluzioni eccellenti e futuristiche. Abbiamo collaboratori e uffici in tutto il mondo, che ci permettono di essere operativi ovunque e di arricchire il know-how aziendale. Il continuo scambio di culture e conoscenze permette una maggiore evoluzione dal punto di vista tecnologico e di approccio.

I NOSTRI VALORI

La nostra strategia? Il Lavoro di squadra

Creiamo team di persone di talento, con esperienze e background diversi. Per raggiungere i risultati desiderati, costruiamo un ambiente stimolante, che permette a ciascuno di dare il meglio di sé grazie all'interazione con gli altri membri del team.

Cross-fertilization come attitudine

La tecnologia crea un valore maggiore quando connette persone, conoscenze e culture diverse, restituendo un risultato superiore a quello delle parti che agiscono separatamente. Concentrarsi su un know-how condiviso e su un processo di progettazione inclusivo ci permette di vedere, nello scambio e nella relazione, gli obiettivi primari del nostro lavoro.

Affidabili, per davvero

Siamo al fianco dei nostri partner da molti punti di vista. Siamo dentro le sfide che affrontiamo insieme, con competenza e coinvolgimento, e investiamo ogni giorno nella relazione professionale. Crediamo nel valore aggiunto che emerge e siamo fiduciosi dei progressi che chi si affida a noi è in grado di compiere con il nostro supporto.

Ingegneria è creatività:

La padronanza delle tecnologie è il nostro punto di partenza imprescindibile. A questo enorme patrimonio, aggiungiamo la capacità di interpretare ogni progetto e di non accontentarci della semplice esecuzione. Approcciare il nostro lavoro in modo creativo significa trovare soluzioni che vanno oltre le aspettative e anticipano gli sviluppi futuri.

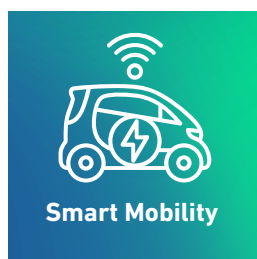




4.4

Lo scenario in cui operiamo

Teoresi opera nel mercato dei servizi di ingegneria avanzati per la progettazione e lo sviluppo di progetti hi-tech in diversi settori strategici, quali:



Offrendo soluzioni innovative per la mobilità intelligente, sostenibile e sicura, con competenze in ambito di guida assistita, guida autonoma, auto elettrica e mobilità aerea;



Applicando l'intelligenza artificiale a vari domini tecnologici, come il cloud computing, l'IoT, il machine learning, il computer vision e il natural language processing;



Sviluppando soluzioni digitali per la salute e il benessere delle persone, come la telemedicina, la nanotecnologia, la robotica e la biomedicina.

Il mercato dei servizi di ingegneria è caratterizzato da una forte domanda di innovazione, qualità e personalizzazione da parte dei clienti, che richiedono soluzioni chiavi in mano che accelerino il time-to-market e rispondano alle loro sfide e esigenze. Allo stesso tempo, il mercato è influenzato da fattori esterni come le dinamiche economiche, sociali e ambientali, le normative e gli standard di settore, le aspettative degli stakeholder e le tendenze tecnologiche.

Teoresi riconosce che il suo operato ha impatti significativi sulle tre dimensioni della sostenibilità: ambientale, sociale ed economica. Per questo motivo, **Teoresi** ha adottato un approccio responsabile e trasparente alla gestione dei propri impatti, rischi e opportunità, con l'obiettivo di creare valore per tutti i propri stakeholder e contribuire a un futuro migliore per le persone e per il pianeta.





Tra gli impatti chiave che **Teoresi** genera sul mercato si possono citare:

- l'innovazione tecnologica che porta al servizio della vita umana, migliorando la qualità dei prodotti e dei servizi offerti ai clienti e risolvendo problemi complessi in vari ambiti applicativi;
- la creazione di occupazione qualificata e di valore aggiunto per il territorio, favorendo lo sviluppo delle competenze e delle carriere dei propri talenti e collaborando con le istituzioni accademiche e di ricerca;
- la riduzione dell'impronta ecologica delle proprie attività e dei propri prodotti, adottando soluzioni a basso impatto ambientale e promuovendo la sensibilizzazione e la formazione sui temi della sostenibilità;
- la promozione della diversità, dell'inclusione e del benessere all'interno dell'organizzazione e nelle relazioni con i propri stakeholder, rispettando i diritti umani e i principi etici.

Tra i rischi principali che **Teoresi** affronta nel suo contesto di mercato è importante segnalare:

- il rischio di non soddisfare le esigenze dei clienti o di perdere competitività rispetto ai concorrenti, a causa di cambiamenti nelle preferenze dei consumatori o nelle tecnologie disponibili;
- il rischio di non attrarre o trattenere i talenti necessari per lo sviluppo del business o di compromettere il loro engagement o la loro performance, a causa di una scarsa gestione delle risorse umane o di una mancanza di opportunità di crescita;
- il rischio di subire danni alla reputazione o sanzioni legali, a causa di una violazione delle norme o degli standard applicabili o di una mancata conformità alle aspettative degli stakeholder in materia di responsabilità sociale ed ambientale;
- il rischio di subire interruzioni o inefficienze nelle proprie attività o nei propri prodotti, a causa di eventi esterni imprevedibili o di emergenze sanitarie, ambientali o sociali;
- il rischio di incorrere in violazioni della sicurezza delle informazioni o della privacy dei dati, a causa di attacchi informatici o di errori umani o tecnici.

Tra le opportunità principali che **Teoresi** coglie, ogni giorno nel suo mercato di riferimento, appaiono sicuramente:

- l'opportunità di ampliare il proprio portafoglio clienti e il proprio fatturato, offrendo soluzioni end-to-end che coprano tutte le fasi del ciclo di vita dei progetti e che siano personalizzate in base alle esigenze specifiche dei clienti;
- l'opportunità di accrescere la propria reputazione e il proprio brand, comunicando in modo efficace e trasparente la propria visione, i propri valori e i propri risultati in materia di sostenibilità, nonché partecipando a iniziative e network rilevanti per il settore;
- l'opportunità di sviluppare nuove competenze e nuove soluzioni, investendo in ricerca e innovazione e collaborando con partner strategici, come università, centri di ricerca, fornitori e clienti;
- l'opportunità di generare un impatto positivo sulle persone e sul pianeta, contribuendo agli obiettivi di sviluppo sostenibile delle Nazioni Unite e aderendo ai principi del Global Compact.

Teoresi monitora costantemente la propria performance di sostenibilità attraverso indicatori chiave di risultato (KPI) e report periodici, che vengono condivisi con i propri stakeholder interni ed esterni. **Teoresi** si impegna inoltre a dialogare in modo aperto e costruttivo con i propri stakeholder, ascoltando le loro opinioni, suggerimenti e aspettative.



5.1

La Corporate governance

La corporate governance di **Teoresi** è il sistema di regole e principi che disciplina il funzionamento e il controllo della società e del gruppo, con l'obiettivo di creare valore per tutti gli stakeholder. **Teoresi** si ispira alle migliori pratiche nazionali e internazionali in materia di eccellenza, trasparenza e legalità. La corporate governance di **Teoresi** si basa sulle attività dei seguenti organi:

ASSEMBLEA DEGLI AZIONISTI

composta dai 3 soci di **Teoresi S.p.A.**

Amahoro S.r.l.

Valter Brasso - Beneficial owner, fondatore e azionista di maggioranza

Marenseda S.r.l.

Enzo Brasso

Moschini S.p.A.

Mario Moiso

L'assemblea nomina l'organo amministrativo, definendone il mandato, ed approva i bilanci di esercizio; L'assemblea degli azionisti ha il compito di prendere le decisioni più rilevanti per la vita della società tra cui la nomina degli organi sociali, l'approvazione del bilancio e le modifiche dello Statuto.

CONSIGLIO DI AMMINISTRAZIONE

Con l'approvazione del bilancio per l'esercizio 2022 si è esaurito il mandato triennale del Consiglio di Amministrazione, che è stato rinnovato nell'aprile 2023 con una revisione della componente indipendente, che ha il compito di approvare le strategie e le politiche aziendali, nonché di vigilare sulla gestione operativa; ha delegato parte delle proprie competenze al Presidente del Consiglio di Amministrazione e Amministratore Delegato a cui è stata attribuita anche la rappresentanza legale della Società.

Presidente

Valter Brasso

Amministratore delegato

Valter Brasso

Consiglieri di amministrazione

Silvia Panigone, Barbara Caputo, Alberto Giuseppe Dal Poz, Mario Paolo Moiso.

COLLEGIO SINDACALE

Composto da 3 membri effettivi e 2 supplenti, che ha il compito di sorvegliare sull'osservanza della legge e dello statuto, nonché sul rispetto dei principi di corretta amministrazione;

Presidente

Claudio Pomatto

Sindaci effettivi

Elena Indemini,
Antonio Mainardi

Sindaci supplenti

Luca Galizia,
Carlo Robbiati

SOCIETÀ DI REVISIONE CONTABILE

Deloitte e Touche S.p.A., verifica e certifica il bilancio di esercizio di **Teoresi S.p.A.** ed il bilancio consolidato;

ORGANISMO DI VIGILANZA

in composizione monocratica che vigila, garantendo la compliance, sull'applicazione del Modello Organizzativo e di Gestione ai sensi del DLgs 231/2001 e del Codice Etico adottati dalla Società; nella figura dell'Avv. Fernando Massara

SISTEMA DI GESTIONE INTEGRATO

che comprende le certificazioni ISO 9001 e ISO 27001, che ha garantisce la conformità ai requisiti normativi e alle aspettative dei clienti rispettivamente in ambito Qualità e Sicurezza delle Informazioni e del Patrimonio Informativo.



Corporate governance

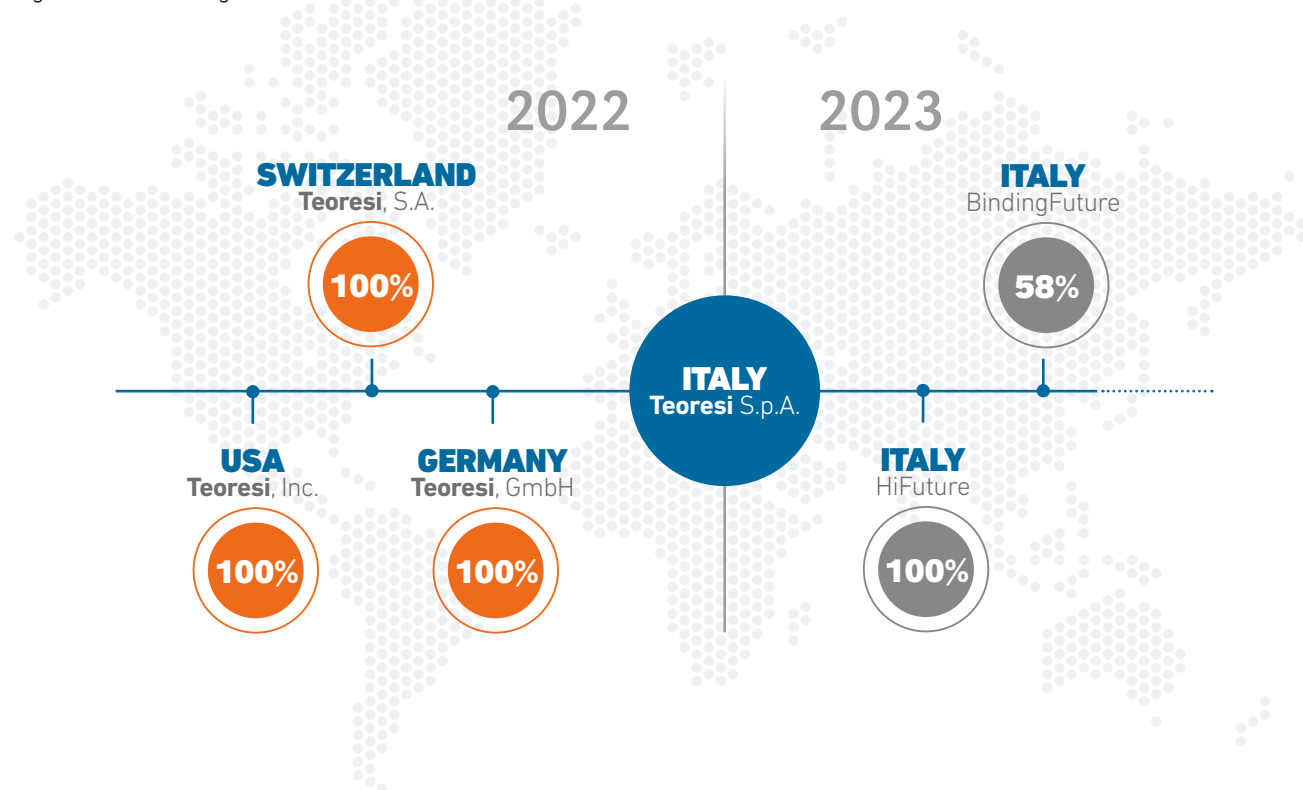


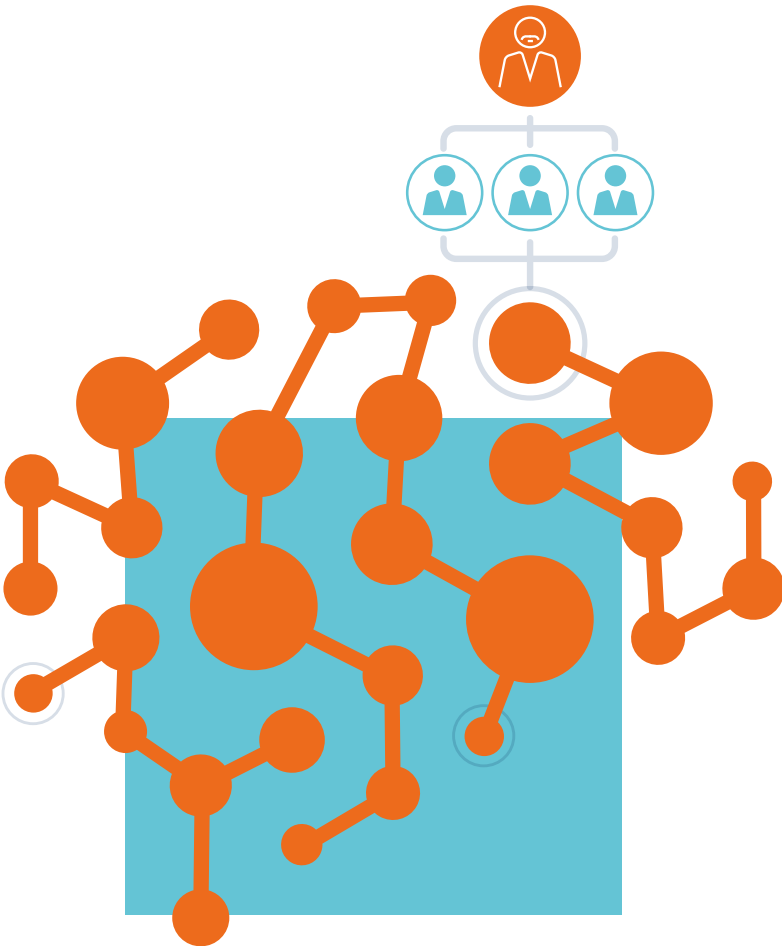
5.1.1

La struttura del Gruppo

Teoresi S.p.A. è la società capogruppo, che controlla le altre società operative a livello nazionale ed internazionale: **Teoresi GmbH** in Germania, **Teoresi Inc.** negli Stati Uniti, **Teoresi SA** in Svizzera. Tra la fine del 2022 e l'inizio del 2023 **Teoresi** ha realizzato un'azione di crescita inorganica, mediante l'acquisizione delle società **HiFuture S.r.l.** e **Binding Future S.r.l.** in Italia. Tutte le aziende del Gruppo seguono lo stesso modello di business ed i medesimi principi di *Governance*.

L'organigramma del gruppo e delle legal entities è un documento dinamico che segue le modifiche e gli assetti organizzativi e le esigenze del mercato.





5.1.2 Modello Organizzativo

Teoresi si è dotata di un modello di organizzazione, gestione e controllo ai sensi del D. Lgs. 231/01 idoneo a prevenire la commissione di comportamenti illeciti da parte dei propri amministratori, dipendenti e collaboratori sottoposti a direzione o vigilanza da parte della società.

La società si è adeguata alle previsioni del decreto avviando un progetto di analisi dei propri strumenti organizzativi, di gestione e di controllo, volto a verificare la corrispondenza dei principi comportamentali e dei presidi di controllo già adottati alle finalità previste dal Decreto e, se necessario, all'integrazione del sistema attualmente esistente.

Per implementare il modello la società ha:

- Mappato le attività "sensibili", cioè le attività aziendali nelle quali è ritenuta possibile la commissione di reati presupposto del D. Lgs. 231/01.
- Previsto specifici presidi di controllo a supporto dei processi ritenuti esposti al rischio di commissione di reati.
- Istituito l'organismo di vigilanza indicandone poteri e funzioni e i flussi informativi
- Adottato un sistema sanzionatorio applicabile in caso di violazione del modello per garantire l'efficace attuazione del modello stesso. Sino all'esercizio 2022, la società ha recepito i dettami della Legge 30 novembre 2017, n. 179, recante [...]. È previsto nel corso del 2023 l'adeguamento del processo alla nuova normativa Whistleblowing, introdotta dal decreto legislativo n. 24/2023, attuativo della Direttiva UE 2019/1937. Svolto attività di informazione e formazione sui contenuti del modello per garantire la divulgazione a tutti i Destinatari dei principali contenuti del Decreto e degli obblighi dallo stesso derivanti, nonché delle prescrizioni previste dal Modello.



5.2 Codice etico

Teoresi, determinata a improntare lo svolgimento delle attività aziendali al rispetto della legalità e dei principi, ha adottato il proprio Codice Etico.

Il Codice Etico sancisce una serie di valori e regole di "deontologia aziendale" che la Società riconosce come proprie e alle quali i propri organi sociali, dipendenti e terzi devono allinearsi.

Il Codice Etico di **Teoresi S.p.A.** afferma principi idonei anche a prevenire i comportamenti illeciti di cui al D.Lgs. 231/2001, acquisendo pertanto rilevanza anche ai fini del Modello e costituendo un elemento ad esso complementare.

Il Codice è stato aggiornato in seguito alla riformulazione di Vision, Mission e Values aziendali al termine di un processo di rebranding che ha introdotto il Purpose Statement che rappresenta l'obiettivo ultimo di **Teoresi**, una realtà capace di generare nuove possibilità di collaborazione, di innovazione e di approccio esaltando, allo stesso modo, le esigenze del territorio, della società e dell'ambiente.



“ Desideriamo
creare opportunità
per la vita di tutti ”





5.3

Il modello di controllo e la gestione dei rischi

Il sistema di controllo interno e gestione dei rischi di **Teoresi** si sostanzia nell'insieme di strumenti, strutture organizzative e procedure aziendali volti a contribuire, attraverso un processo di identificazione, gestione e monitoraggio dei principali rischi che interessano la Società a una conduzione dell'impresa sana, corretta e coerente con gli obiettivi prefissati.

Il sistema di controllo interno di **Teoresi** si basa sui seguenti elementi:

- le regole comportamentali previste dal modello di organizzazione, gestione e controllo ai sensi del D. Lgs. 231/01;
- il Codice Etico;
- la struttura gerarchico-funzionale;
- il sistema di deleghe e procure;
- il sistema di gestione integrato costituito dai processi, dalle procedure e dalle istruzioni operative;
- i sistemi informativi orientati alla segregazione delle funzioni e alla protezione delle informazioni in essi contenute, con riferimento sia ai sistemi gestionali e contabili che ai sistemi utilizzati a supporto delle attività operative connesse al business.





5.4

Il sistema di Gestione Integrato

Da sempre la qualità dei servizi offerti, la soddisfazione dei clienti e la rispondenza ai più rilevanti standard di settore sono al centro dell'agire di **Teoresi**. Questo, per **Teoresi**, significa lavorare a fianco del cliente, valorizzandone l'esperienza e il punto di vista, costruendo partnership durature nel tempo e garantendo la condivisione di un know-how distintivo nei segmenti di Industry in cui **Teoresi** è specializzata.

Il commitment sulla qualità dei servizi erogati ha indotto a costruire sin da subito un sistema strutturato di gestione per la qualità, che nel tempo si è arricchito dei contributi degli altri standard riferiti ai sistemi di gestione specifici degli ambiti in cui **Teoresi** opera, sino a giungere all'attuale Sistema di gestione che integra in modo armonico tutti i requisiti applicabili e le specifiche cogenze di settore.



Le attività di **Teoresi** sono oggi governate dal suo sistema di gestione integrato. Lo scopo del sistema di gestione è di disporre di processi strutturati per il raggiungimento degli obiettivi di conformità desiderati. **Teoresi** ha identificato la mappa dei processi come elemento di base del suo sistema di gestione, nel Manuale di configurazione organizzativa, approvato dalla Direzione, sono quindi chiaramente definiti gli attributi caratteristici di ogni processo: attività, responsabilità, documentazione (procedure, istruzioni registrazioni), monitoraggi e analisi delle performances.

Il sistema di gestione integrato persegue tutti gli obiettivi di conformità che il contesto e la Direzione richiedono di raggiungere.

Operare in modo sistemico, significa analizzare costantemente le proprie performance, individuando rapidamente rischi, inadeguatezze e inefficienze. **Teoresi** utilizza sistemi e metodi per il monitoraggio delle proprie performances e la rilevazione della customer satisfaction. Tutti i dipendenti **Teoresi** sono coinvolti in questo processo e consapevoli che i risultati aziendali e la soddisfazione del cliente si basano anche sulla capacità di prevenire i rischi e trattare tempestivamente eventuali non conformità o incidenti.

Teoresi nello sviluppare il suo sistema di gestione si è riferita ai principali standard normativi applicabili:

- **ISO 9001** Requisiti per i sistemi di gestione per la qualità
- **AS/EN 9100** Requisiti per i sistemi di gestione per la qualità nel settore aerospaziale
- **ISO/IEC 27001** Requisiti per i sistemi di gestione per la sicurezza delle informazioni
- **TISAX** valutazione sulla sicurezza delle informazioni in ambito automotive.

Teoresi, a garanzia della conforme applicazione di tali standard, è in possesso delle certificazioni per gli standard ISO 9001, ISO/IEC 27001, TISAX ed ha predisposto i sistemi di gestione per ottenere nel 2023 le certificazioni per gli standard AS/EN 9100 e ISO/IEC 27701.



5.5

Partecipazione e associazioni

Teoresi aderisce a diverse associazioni rappresentative dei settori in cui opera, tra cui:

MOST – Centro Nazionale per la Mobilità Sostenibile

Il Centro Nazionale per la Mobilità Sostenibile nasce con una chiara missione: accompagnare la transizione green e digitale in un'ottica sostenibile, garantendo la transizione industriale del comparto e accompagnando le istituzioni locali a implementare soluzioni moderne, sostenibili e inclusive nelle città e nelle regioni del Paese. Il Centro Nazionale per la Mobilità Sostenibile è infatti una risposta concreta ai bisogni di crescita di un settore chiave per l'economia che da solo, si stima, raggiungerà un valore complessivo di 220 miliardi di euro nel 2030, assorbendo il 12% della forza lavoro. In questo contesto, si inseriscono le istituzioni comunitarie che spingono per il raggiungimento di una nuova mobilità sostenibile secondo le indicazioni del Green New Deal. Sempre più rilevanti sono i temi legati alla decarbonizzazione, alla decongestione delle reti di trasporto, alla mobilità autonoma connessa e smart, alla sicurezza dei veicoli e delle infrastrutture, all'accessibilità, all'inserimento nel mercato di nuove professionalità e competenze.

Il Centro Nazionale per la Mobilità Sostenibile risponde a queste esigenze supportando e stimolando la domanda e l'offerta di ricerca, innovazione tecnologica, formazione e competenze.

I Centri Nazionali sono reti diffuse di università, enti pubblici di ricerca, altri soggetti pubblici e privati impegnati in attività di ricerca, riconosciuti come altamente qualificati che sviluppano infrastrutture, progettualità e soluzioni immediatamente fruibili per tutto il contesto sociale. Saranno in totale 5, coerenti con le priorità dell'agenda della ricerca europea e con i contenuti del PNRR 2021-27. Per ogni programma è previsto un finanziamento tra 200-400 milioni di euro. Svilupperanno la ricerca di frontiera relativa ad ambiti tecnologici intorno a queste tematiche:

1. Simulazioni, calcolo e analisi dei dati ad alte prestazioni
2. Tecnologie dell'Agricoltura (Agritech)
3. Sviluppo di farmaci con tecnologia a RNA e terapia genica
4. Mobilità Sostenibile
5. Bio-diversità

Teoresi riveste il ruolo di system integrator affidabile in grado di accompagnare i partner del Centro Nazionale per la Mobilità Sostenibile nella transizione digitale. Grazie all'esperienza maturata in differenti contesti di business e la creatività nell'identificare soluzioni innovative, **Teoresi**, con gli altri partner industriali, è in grado di indirizzare la ricerca accademica verso risultati concreti che rispondono e anticipano le esigenze del mercato.





Biopmed

Dall'aprile 2022 **Teoresi** è diventata partner del polo bioPmed, cluster dell'innovazione piemontese negli ambiti healthcare e life sciences, coordinato dal Bioindustry park che vede tra i suoi shareholder multinazionali come Merck e Bracco Imaging.

Dalla sua sede di Colletterto Giacosa, in provincia di Torino, il polo bioPmed, dialoga quotidianamente con una community composta da circa 400 organizzazioni tra aziende, centri di ricerca, università, fondazioni e associazioni, coinvolge direttamente più di 80 soggetti associati ed è attiva come promotore, partner e coordinatore di progetti finanziati a livello regionale e internazionale.

La strategia del Polo bioPmed è caratterizzata da un approccio multi-tecnologico, sensibile alle esigenze di mercato grazie a un aggiornamento costante sui principali trend globali dell'ambito health; tutte le attività svolte hanno l'obiettivo di creare valore economico e sociale sul territorio supportando le aziende aderenti nella loro crescita, internazionalizzazione e networking.

L'ingresso di **Teoresi** tra i membri dell'associazione è rappresentativo del ruolo giocato dalle aziende presenti all'interno del Polo bioPmed: orientare la ricerca e l'innovazione nell'identificazione di soluzioni redditive e fattibili nel contesto dei mercati produttivi.

Parallelamente, l'opportunità di ampliare il network, coinvolgendo nuovi partner ad eventi e iniziative, promuovendo le recenti progettualità nell'ambito della life science rappresenta, per **Teoresi**, uno stimolo entusiasmante per lo sviluppo di un mercato in cui siamo pronti a rappresentare il partner tecnologico di riferimento.





DAP (Distretto Aerospaziale Piemonte)

Dal 2022 **Teoresi** è membro del del Direttivo DAP (Distretto Aerospaziale Piemonte), l'associazione senza scopo di lucro che riunisce le eccellenze scientifiche e tecnologiche del settore aerospaziale piemontesi.



Polo ICT

Attivato nel 2009 dalla Regione Piemonte, il Polo ICT oggi è un network in costante crescita che mette in rete gli attori dell'innovazione – PMI, grandi imprese, enti di ricerca pubblici e privati, end user – per sviluppare progetti di ricerca e nuove opportunità di business. Una rete di eccellenza coordinata dalla Fondazione Piemonte Innova, ente gestore del Polo, che promuove il network, anima la community, raccoglie le esigenze e fornisce servizi a valore aggiunto a tutti i membri del Polo.



Torino City Lab

Nel marzo 2022 **Teoresi** ha iniziato la sua collaborazione con Torino City Lab, l'iniziativa promossa dal Comune di Torino - Assessorato all'innovazione - e sostenuta da oltre 90 partner nazionali e internazionali, volta a supportare le imprese in attività di co-sviluppo e testing di soluzioni innovative in condizioni reali sul territorio cittadino. Attivo da ottobre 2018, in questi anni ha rafforzato i suoi meccanismi di supporto al testing e il partenariato. Nel 2021 è stata inaugurata la Casa delle Tecnologie emergenti di Torino - CTE NEXT, che si innesta su Torino City Lab ampliandone gli scopi verso l'accelerazione di startup e il trasferimento tecnologico nel settore delle tecnologie emergenti abilitate dal 5G in ambiti strategici per il territorio torinese fra cui proprio la Smart Mobility, terrestre ed aerea.

Attivato nel 2009 dalla Regione Piemonte, il Polo ICT oggi è un network in costante crescita che mette in rete gli attori dell'innovazione – PMI, grandi imprese, enti di ricerca pubblici e privati, end user – per sviluppare progetti di ricerca e nuove opportunità di business. Una rete di eccellenza coordinata dalla Fondazione Piemonte Innova, ente gestore del Polo, che promuove il network, anima la community, raccoglie le esigenze e fornisce servizi a valore aggiunto a tutti i membri del Polo.



UNIONE INDUSTRIALI Torino

Unione Industriali Torino

Unione Industriali Torino è un'associazione volontaria d'impresе di livello territoriale aderente a Confindustria, per la rappresentanza, la tutela, la promozione e lo sviluppo delle aziende e dei loro interessi.

La fusione con Amma nel 2021 consente al sistema associativo di rispondere con maggiore efficacia alle esigenze delle imprese, le cui filiere produttive sono il frutto di incroci tra settori sempre più interconnessi.

Ai settori storici dell'industria torinese (metalmecanica, tessile, chimica, conciaria, grafica) fortemente rappresentati, si sono aggiunti tutti i comparti produttivi di beni e di servizi (turistico e alberghiero, logistica e trasporti, energia), sino a quelli più avanzati (robotica, mecatronica, aerospaziale, information and communication technology, terziario innovativo).



TEMATICHE ECONOMICHE

Le misure economiche

- 6.1 Consolidamento Gruppo p.30
- 6.2 Overview dei mercati p.31
- 6.3 A fianco del cliente per costruire la fiducia p.32
- 6.4 Progetti complessi p.33

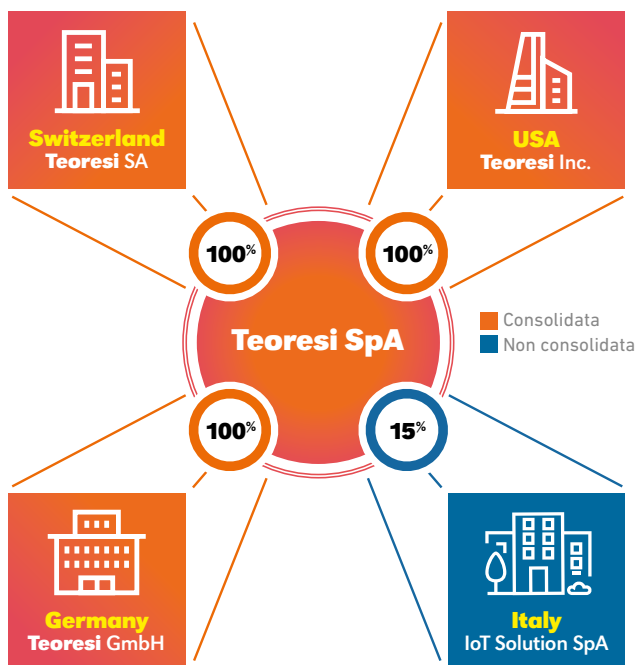


6-1

Consolidamento Gruppo

Il Gruppo **Teoresi** consolida la crescita complessiva del proprio core business nell'anno 2022 conferma la capacità di sostenere con successo l'importante evoluzione tecnologica che sta interessando tutti i principali mercati di riferimento in cui essa opera.

Perimetro di consolidamento del Gruppo al 31/12/2022



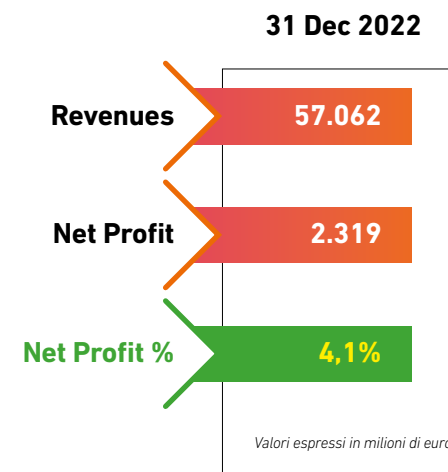
Il Gruppo è determinato a perseguire il proprio obiettivo di crescita continua sui diversi mercati in cui opera e di continuare a sviluppare iniziative che presentino elevate potenzialità di crescita.

Il bilancio di **Teoresi** al 31 dicembre 2022 è stato redatto in conformità alla normativa del Codice civile, interpretata ed integrata dai principi e criteri contabili elaborati dall'Organismo Italiano di Contabilità (OIC) ed infine, ove mancanti e in quanto non in contrasto con le norme e i principi contabili italiani, da quelli emanati dall'International Accounting Standard Board (I.A.S.B.). Il bilancio è stato predisposto nel presupposto della continuità aziendale: sulla base delle informazioni disponibili alla data di redazione del bilancio gli Amministratori non ritengono sussistano incertezze circa la capacità del Gruppo di operare in continuità nel prevedibile futuro.

L'esercizio 2022 si è concluso con il raggiungimento dei seguenti risultati, a livello di gruppo.

Tali risultati sono stati realizzanti da Teoresi prevalentemente nell'ambito del mercato Transportation (Automotive, Rail, Industrial, Aerospace&Defence) ed in misura minore - ma crescente rispetto ai precedenti esercizi - nei mercati Life Science, Energy and Utilities, Telecommunications and Media, Fintech.

Il Gruppo **Teoresi** non ha iscritti ricavi di identità o natura eccezionale, né tantomeno ricavi verso società ubicate in Ucraina, Russia e Bielorussia.





6.2

Overview dei mercati 2022

Nel contesto generale del mercato in cui **Teoresi**, si sta osservando un'evoluzione verso servizi specializzati, con i clienti che stanno riconsiderando il loro approccio verso fornitori in grado di garantire eccellenza, presenza globale e competenze ad alta tecnologia.

Nell'anno precedente alla realizzazione di questo report, il mercato di riferimento di **Teoresi** è stato valutato a 1,5 trilioni di dollari, con una crescita costante della spesa in Ricerca e Sviluppo, trainata principalmente dal settore **FinTech**.

Il settore delle tecnologie finanziarie rappresenta una delle opportunità più significative per l'espansione delle attività in un'industria ad alto potenziale, con una forte enfasi sui pagamenti digitali che contribuiscono al **62% dei ricavi totali**. Si tratta di un mercato altamente competitivo, caratterizzato da modelli di business in rapida evoluzione e da un aumento degli investimenti delle istituzioni finanziarie tradizionali. I segmenti con maggior potenziale sono il neobanking e gli investimenti digitali, con un ruolo importante svolto dai consulenti robotici e dai servizi di trading online forniti dai neo-broker.

Nel settore delle **Life Science** si distinguono tre segmenti: farmaceutico, dispositivi medici e dispositivi diagnostici in vitro (IVD), con una spesa in ricerca e sviluppo particolarmente elevata (fino al 12% nel settore farmaceutico) e il segmento IVD presenta un maggiore potenziale di crescita.

Anche nel settore dei **trasporti** si osservano tendenze e dinamiche simili. Le maggiori opportunità si trovano nei settori dell'automotive e dei veicoli industriali, con un notevole incremento dell'innovazione in quest'ultimo settore. La carenza di semiconduttori sta avendo un impatto significativo, mentre il settore dell'automotive beneficia della forte crescita della diffusione delle auto elettriche (EV).

Il settore **dell'aerospazio** e quello **railway** rappresentano mercati di nicchia fortemente influenzati dalle personalizzazioni specifiche dei singoli Paesi e dalla domanda di settore. Dopo la pandemia da COVID-19, questi settori stanno mostrando segni di ripresa, sebbene il settore ferroviario stia recuperando meno rispetto alle aspettative, mentre quello aerospaziale si sta riprendendo meglio delle previsioni.

Il settore delle **telecomunicazioni** registra una crescita più contenuta a causa di innovazioni passate. Tuttavia, le telecomunicazioni restano un fattore abilitante per guidare l'innovazione nell'industria dei trasporti, ad esempio nei veicoli connessi, nella guida autonoma e nei trasporti intermodali.



6.3

Costruire la fiducia

Professionalità, competenza, disponibilità, eticità dei comportamenti sono gli assiomi che guidano la gestione dei rapporti con i nostri clienti e che implicano l'opportunità di costruire relazioni solide e di lungo periodo. **Teoresi** offre servizi di consulenza su progetti complessi e diversificati tra loro, supportando le aziende in contesti dinamici e di forti cambiamenti e, grazie alla continuità dei rapporti e alla rinnovata fiducia riposta nelle sue persone e capacità, acquisendo una profonda conoscenza del settore e delle peculiarità del cliente stesso.

La corretta gestione del cliente, a livello nazionale e internazionale, avviene attraverso un processo definito e strutturato, basato su modelli di comportamento, e una metodologia differenziante che, insieme, garantiscono il buon funzionamento dei team di lavoro e dell'esito delle diverse progettualità. La fidelizzazione dei clienti deriva inoltre da una collaborazione e dialogo costanti che consentono di rispondere tempestivamente a specifiche necessità. Tale approccio risulta particolarmente apprezzato dal mercato.

Adottare un sistema di valutazione della soddisfazione dei clienti permette all'azienda di individuare le esigenze, i bisogni e le aspettative dal cliente, controllare la qualità dei servizi che vengono forniti e, nel lungo periodo, migliorare le proprie performance, alimentando un processo di continuo miglioramento.

Di seguito l'esito della customer survey condotta contattando i principali referenti dei clienti, appartenenti a diverse Industries, nel periodo da maggio a luglio 2022.

Dal grafico la Customer Satisfaction rileva una media del 7,83 su un punteggio massimo di 10. Questo valore suggerisce che i clienti di **Teoresi** hanno un'esperienza tendenzialmente positiva con i servizi offerti dall'azienda e che questa è in grado di soddisfare le aspettative dei clienti.

Inoltre, oltre 1/3 dei clienti ha valutato i servizi della nostra azienda come "eccellenti", ciò rappresenta un importante indicatore della soddisfazione complessiva del cliente e testimonia il successo delle strategie e degli sforzi dedicati per garantire la qualità dei servizi di **Teoresi**.

Tali risultati, non sono la meta definitiva quanto, piuttosto, un punto di partenza da cui l'azienda continuerà a lavorare per mantenere e migliorare i propri servizi.

Quanto emerge dalla Customer Survey è confermato anche dal NET PROMOTER SCORE (NPS) che si attesta a un valore di +67, tale punteggio riflette in modo significativo l'apprezzamento e la fiducia dei nostri clienti verso l'azienda.

Nonostante i valori più che positivi, **Teoresi** conferma il suo impegno a perseguire la crescita e l'innovazione, allo scopo di poter dare un valore aggiunto sempre maggiore ai servizi che offre sul mercato.

+7,83/10

38%
evaluation
Excellent

NET PROMOTER SCORE

+67



6.4

Progetti complessi

La raccolta e la valorizzazione dei casi di successo rappresenta la modalità più efficace per dimostrare l'esperienza di **Teoresi** nella realizzazione di progetti complessi. Per condividere queste storie di successo, è fondamentale collaborare con le funzioni R&D e Marketing dei clienti stessi, creando una relazione solida attraverso una sinergia di canali coinvolgendo la componente tecnica, quella di business, marketing, comunicazione e legale.

Il KPI relativo ai casi di successo conta numericamente i progetti "complessi" e allo stesso tempo maggiormente notiziabili realizzati con successo durante il 2022 e che sono stati ufficialmente riconosciuti dai clienti. Questi successi vengono utilizzati come riferimento per valorizzare l'expertise di **Teoresi** in specifici settori industriali, linee di servizio e tecnologie.

Nel corso del 2022, sono stati registrati due casi di successo perfettamente in linea con i requisiti richiesti. Uno riguardante le applicazioni nel campo **dell'Human Machine Interface per Altia** e il secondo nel settore **Fintech per TAS**. Questo andamento positivo evidenzia l'impegno nel valutare e promuovere la crescita aziendale legata a questo KPI. Tuttavia, si riconoscono ampie possibilità di miglioramento per cogliere ogni possibile opportunità.

È importante sottolineare che oltre ai "success case" definiti in senso stretto, **Teoresi** può vantare altre storie di successo che evidenziano l'esperienza e la capacità innovativa.

Queste storie includono attività di ricerca e sviluppo interne, partnership, collaborazioni di co-marketing e attività con ecosistemi universitari come il progetto **NANOCAN**. Inoltre, ci sono casi che sono stati condivisi solo nei canali di comunicazione interna di **Teoresi**.

È in valutazione la possibilità di considerare tutti questi elementi come KPI estesi, ampliando così ulteriormente la valorizzazione non solo delle esperienze e delle competenze ma anche dei team coinvolti.





PERIMETRAZIONE DEI TEMI MATERIALI



7 La dimensione relazionale

- 7.1 Il coinvolgimento degli stakeholder p.35
- 7.2 L'analisi di materialità p.37
- 7.3 La responsabilità della catena di fornitura e le relazioni industriali p.38



7.1

Il coinvolgimento degli stakeholder

Teoresi è consapevole che gli obiettivi economici, sociali e ambientali che l'azienda quotidianamente si impegna a perseguire, non possono prescindere dal coinvolgimento degli operatori che direttamente o indirettamente contribuiscono allo sviluppo e alla crescita della stessa.

Per queste ragioni **Teoresi** si impegna costantemente ad ascoltare, interpretare e dare rilevanza alle necessità degli stakeholder.

Gli stakeholder di **Teoresi Group** gli sono costituiti da una vasta gamma di gruppi di interesse che possono essere influenzati dalle attività dell'azienda e che, a loro volta, possono influenzare le performance dell'azienda stessa. Possono essere identificati in diversi gruppi, tra cui:

- **Clienti:** rappresentano il principale gruppo di stakeholder di **Teoresi Group**, essendo coloro che acquistano i servizi dell'azienda.
- **Dipendenti:** rappresentano un importante gruppo di stakeholder, poiché costituiscono il motore dell'azienda e ne determinano il successo.
- **Azionisti:** rappresentano i proprietari dell'azienda e hanno un interesse diretto nelle performance finanziarie di **Teoresi Group**.
- **Fornitori:** rappresentano un altro importante gruppo di stakeholder, essendo partner chiave nell'approvvigionamento di risorse e servizi.
- **Comunità locale:** rappresenta un gruppo di stakeholder che vive e lavora nelle vicinanze delle sedi di **Teoresi Group** e che può essere influenzato dalle attività dell'azienda.
- **Organizzazioni non governative (ONG):** rappresentano un gruppo di stakeholder che si occupa di questioni sociali e ambientali e che può essere coinvolto nelle attività di responsabilità sociale dell'azienda.
- **Associazioni di categoria**
- **PA, autorità di vigilanza:** rappresentano un gruppo di stakeholder che stabilisce le normative
- **Università e centri di ricerca:** rappresentano un gruppo di stakeholder che possono essere coinvolti nelle attività di ricerca e sviluppo dell'azienda.





Teoresi Group individua e seleziona i propri stakeholder attraverso un processo di analisi e mappatura che tiene conto delle attività e degli impatti dell'azienda sulla società e sull'ambiente. In particolare, l'azienda utilizza un approccio basato sulla materialità per identificare i gruppi di stakeholder più rilevanti e prioritari.

Il processo di identificazione degli stakeholder di **Teoresi Group** si basa sui seguenti passaggi:

- 1. Analisi dei contesti:** **Teoresi Group** analizza i contesti in cui opera, identificando i principali fattori di impatto delle sue attività sulla società e sull'ambiente.
- 2. Identificazione dei temi materiali:** l'azienda individua i temi materiali che emergono dall'analisi dei contesti, cioè le questioni che hanno un maggiore impatto sulla società e sull'ambiente e che sono più rilevanti per la strategia e l'operato dell'azienda stessa.
- 3. Mappatura degli stakeholder:** **Teoresi Group** mappa gli stakeholder che sono coinvolti o influenzati dai temi materiali individuati, identificando i loro bisogni, aspettative e interessi rispetto all'operato dell'azienda.
- 4. Prioritizzazione degli stakeholder:** l'azienda stabilisce le priorità rispetto agli stakeholder identificati, considerando il loro grado di influenza e l'importanza del loro coinvolgimento per il successo dell'azienda.

Una volta identificati e selezionati gli stakeholder più rilevanti e prioritari, **Teoresi Group** si impegna a creare relazioni durature e di valore con loro, attraverso attività di coinvolgimento, ascolto attivo e dialogo costante. In questo modo, l'azienda cerca di costruire una visione condivisa e di lungo termine con i suoi stakeholder, orientata alla creazione di valore sostenibile per tutti.

Teoresi Group coinvolge i propri stakeholder attraverso diverse iniziative e attività, che variano in base ai bisogni e alle aspettative dei diversi gruppi di interesse. In generale, l'azienda si impegna a creare un ambiente di dialogo aperto e trasparente con i suoi stakeholder, al fine di favorire la partecipazione attiva e la condivisione di idee e conoscenze.

Tra le attività e le iniziative che **Teoresi Group** mette in atto per coinvolgere i propri stakeholder:

- 1. Consultazioni e incontri:** l'azienda organizza consultazioni e incontri periodici con i propri stakeholder, per ascoltare le loro opinioni e le loro esigenze, confrontarsi su temi di interesse comune e condividere le proprie esperienze e conoscenze.
- 2. Collaborazioni e partenariati:** **Teoresi Group** collabora con diverse organizzazioni, sia pubbliche che private, al fine di sviluppare progetti e iniziative in grado di generare valore sostenibile per tutti gli stakeholder coinvolti.

3. Programmi di formazione e sviluppo: l'azienda offre ai propri dipendenti programmi di formazione e sviluppo professionale, al fine di valorizzarne le competenze e migliorare il loro benessere e la loro soddisfazione lavorativa.

4. Attività di responsabilità sociale: **Teoresi Group** promuove attività di responsabilità sociale, come il supporto a progetti e iniziative sociali, ambientali e culturali, al fine di contribuire allo sviluppo delle comunità in cui opera.

5. Comunicazione e trasparenza: l'azienda si impegna a mantenere un alto livello di trasparenza nella comunicazione con i propri stakeholder, fornendo informazioni chiare e tempestive su attività, progetti e risultati, al fine di favorire la fiducia e la partecipazione attiva degli stakeholder.

In generale, **Teoresi Group** adotta un approccio collaborativo e partecipativo nei confronti dei propri stakeholder, al fine di creare relazioni di valore a lungo termine e di contribuire allo sviluppo sostenibile delle comunità in cui opera.



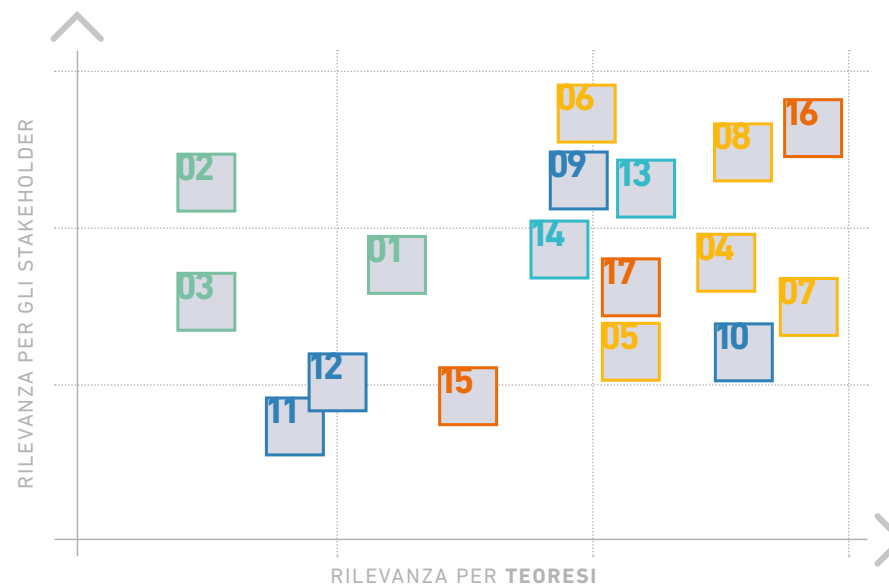
7.2

L'analisi di materialità

È grazie al costante impegno nel confrontarsi con i diversi stakeholder che **Teoresi** ha potuto redigere una Matrice di Materialità, uno strumento che ci permette di valutare e, ancora una volta, mettere a confronto, le priorità e gli interessi dell'azienda con le necessità dei portatori d'interesse che le gravitano intorno.

L'analisi della materialità identifica i principali temi da mostrare all'interno del documento ed è stata realizzata attraverso la prioritizzazione degli stakeholder e l'analisi tematica dei documenti redatti dalle diverse parti interessate. I KPI individuati per la gestione del Gruppo **Teoresi** hanno restituito la rilevanza interna del tema, in coerenza con i seguenti principi:

- Coerenza con gli obiettivi aziendali;
- Priorità emerse attraverso l'analisi tematica, le misurazioni e le interazioni con gli stakeholders;
- L'adeguatezza del tema materiale nel rappresentare l'azione aziendale in modo esaustivo e coerente.



Tutela ambientale

01	Consumi energetici
02	Livello di emissioni
03	Composizione energetica



Responsabilità sociale

04	Talento e formazione
05	Diversità e pari opportunità
06	Cyber e sicurezza
07	Salute e sicurezza
08	Rispetto dei diritti umani



Governance e compliance

09	Governance
10	Etica e integrità
11	Sostenibilità strategica
12	Privacy



Continuità operativa

13	Risk management
14	Gestione delle informazioni



Responsabilità economica

15	Qualità dei servizi
16	Innovazione tecnologica
17	Indipendenza informativa

Pur non generando un impatto ambientale significativo, in considerazione della natura del business, per **Teoresi** è comunque imprescindibile un approccio socialmente responsabile alla progettazione e gestione delle proprie attività. Per tale motivo, è posta molta attenzione all'utilizzo sostenibile delle risorse e alla minimizzazione degli sprechi, in particolare mettendo in atto azioni di bilanciamento quali: efficienza operativa, fonti energetiche sostenibili, offset delle emissioni attraverso azioni di compensazione e collaborazioni con fornitori che adottano pratiche sostenibili.



7.3

La responsabilità della catena di fornitura e le relazioni industriali

Teoresi riconosce l'importanza cruciale dei fornitori come partner strategici nella creazione di un'organizzazione sostenibile e di successo. La gestione efficace della catena di fornitura non solo garantisce la qualità dei prodotti e dei servizi offerti ai nostri clienti, ma contribuisce anche alla tutela dell'ambiente, alla responsabilità sociale e all'ottimizzazione delle risorse. In questo contesto, il presente paragrafo del nostro rapporto di sostenibilità si concentra sulla gestione dei fornitori da parte di **Teoresi**, evidenziando le politiche e le pratiche messe in atto per promuovere la trasparenza, l'etica e la collaborazione reciproca.

Nel caso di un nuovo fornitore o se un fornitore attuale presenta difficoltà di fornitura o finanziarie, l'Ufficio Acquisti può, a sua discrezione, avvalersi di report forniti da società specializzate (come, ad esempio, Dun & Bradstreet), che forniscono dettagli e valutazioni relative allo stato finanziario dell'azienda, dati sui dipendenti, fatturato, bilancio aziendale e sostenibilità. Se risultano eventi giudiziari a carico dei titolari aziendali del fornitore, l'Ufficio Acquisti può decidere di approfondire l'indagine attraverso l'Ufficio Legale interno o esterno, prima di decidere se continuare o interrompere i rapporti con il fornitore stesso.

Inoltre, **Teoresi** tiene in grande considerazione la "sicurezza delle informazioni e la tutela del patrimonio informativo". A tale proposito richiede ai propri Fornitori attraverso le proprie Condizioni Generali di Acquisto di attenersi alle regole ivi specificate chiedendo i fornitori di rispondere a una check-list dedicata, vengono considerati idonei i fornitori che superano il 60% delle risposte affermative alle domande richieste.





TEMATICHE SOCIALI

Le misure sociali

- 8.1** Le politiche sociali p.40
- 8.2** La formazione e lo sviluppo di nuove competenze p.43
- 8.3** Salute e sicurezza sul lavoro p.44



8.1

Le politiche sociali

Teoresi promuove un ambiente inclusivo e diversificato all'interno del quale ogni risorsa è incoraggiata a dare il proprio apporto escludendo discriminazioni di ogni genere.

La crescita di **Teoresi** è il frutto dell'impegno dei quasi mille dipendenti del Gruppo, di cui il 24% appartiene al genere femminile.

Questo dato, ad andamento crescente di anno in anno, pur se inferiore in rispetto alla percentuale di dipendenti di genere maschile, riflette sostanzialmente l'andamento della popolazione universitaria rilevato dai **principali atenei nazionali di ingegneria, bacino dal quale Teoresi attinge la quasi totalità della propria forza produttiva.**

La funzione Human Resources monitora l'andamento del KPI, promuovendo e implementando politiche di reclutamento totalmente gender neutral.

Inoltre, la percentuale di dipendenti di genere femminile in posizioni dirigenziali è migliorativa rispetto al dato assoluto del genere dei dipendenti, con una percentuale di dirigenti di genere femminile pari al 33% del numero totale.

L'impegno dell'azienda a mantenere un ambiente senza disparità, infine, si riflette anche nelle politiche retributive. Infatti, non è registrata alcuna differenza retributiva tra dipendenti di genere maschile e genere femminile che operino nel medesimo ruolo.



**Politecnico
di Torino**

Le persone in Teoresi

La crescita costante e sostenuta, la richiesta di nuove expertise per una migliore soddisfazione delle necessità dei clienti, l'utilizzo di tecnologie sempre più innovative e la capacità di attrarre giovani talenti sono alcuni degli elementi chiave della strategia di sviluppo in un mercato che si dimostra sempre più complesso e dinamico.

In questo contesto, il capitale umano rappresenta un asset di grande importanza: grazie alla dedizione e alle competenze dei propri professionisti, **Teoresi** supporta i clienti offrendo servizi di altissima qualità, apprezzati e riconosciuti dal mercato.

L'*Employee Journey*, rappresenta in **Teoresi** un percorso, unico e fluido ma al contempo articolato in una molteplicità di singoli momenti, che hanno l'obiettivo di migliorare l'*experience* dei colleghi, affinché possano farsi spontaneamente portavoce del perché lavorare in **Teoresi**.

Ogni step dell'*Employee Journey*, a partire dall'*Attraction*, passando per il *Recruitment*, fino all'assunzione, all'*onboarding* e alla crescita professionale è affidato a un'area del team Risorse Umane, in coordinamento con il Team di Comunicazione con il coinvolgimento significativo dei manager della linea rispetto alle diverse aree di interesse.





La comunicazione interna

L'interazione e il coinvolgimento delle persone è assicurato dalle attività di comunicazione interna attraverso un approccio multicanale. Oltre alla intranet, **Teoresi** adopera una pluralità di canali interni per l'aggiornamento dei propri professionisti su quanto accade all'interno dell'organizzazione e sulle modalità per rimanere in contatto.

Dalla newsletter mensile, **TEOZINE** (grafiche varie e dati) a invii mail dedicati per i diversi target, alla creazione e strutturazione di canali Teams tematici come "**Communication for Managers**", linea diretta tra la Comunicazione Corporate e la componente manageriale dell'azienda.



Periodicamente sono organizzati eventi e momenti di incontro, che culminano nell'annuale **Connection Day**.

Il **Connection Day** rappresenta l'occasione per riunire, in una giornata, i colleghi provenienti da tutte le sedi italiane ed estere, e anche le loro famiglie, per condividere idee e parlare di innovazione, di tecnologie e di futuro,

Il **Connection Day 2022** ha avuto come tema portante, quello del "gioco", che fa emergere ed alimenta il potenziale, la creatività, l'ambizione e ha caratterizzato ogni momento della giornata.

Il **Connection Day** è una delle occasioni per ricordare la collaborazione decennale con **L VIA, associazione di cooperazione e solidarietà internazionale** che opera da oltre 50 anni nel campo dello sviluppo equo e sostenibile e della lotta alla povertà in Africa e in Italia, che è stata presente con una **escape room** e un board game con l'obiettivo di sensibilizzare sui cambiamenti climatici e sui temi dello sviluppo sostenibile.







8.2

La formazione e lo sviluppo di nuove competenze

L'impegno di **Teoresi** nel garantire lo sviluppo costante delle competenze e la valorizzazione delle sue persone si traduce in una serie di attività specifiche, articolate secondo una puntuale strategia di formazione e training paths.



Il modello adottato è quello del blended learning, ossia una modalità di apprendimento che prevede occasioni di training diversificate: corsi in aula, formazione one-to-one, webinar, soluzioni di apprendimento digitali, learning games.

Parte dell'attività formativa viene erogata grazie all'ausilio della piattaforma digitale **Teoresi Group Talents** che offre un ricco catalogo di corsi dedicati sia alla formazione obbligatoria, sia a quella tecnica che alla valorizzazione delle soft skills.





8.3

Salute e sicurezza sul lavoro

L'impegno di **Teoresi** per la sicurezza sul lavoro rappresenta una priorità di carattere assoluto, una responsabilità e un valore fondamentale. Nel corso degli anni sono state implementate politiche e procedure di sicurezza rigorose per garantire la sicurezza sul posto di lavoro, tra cui la formazione dei lavoratori, le misure di prevenzione degli infortuni, il monitoraggio della sicurezza e il reporting degli incidenti.

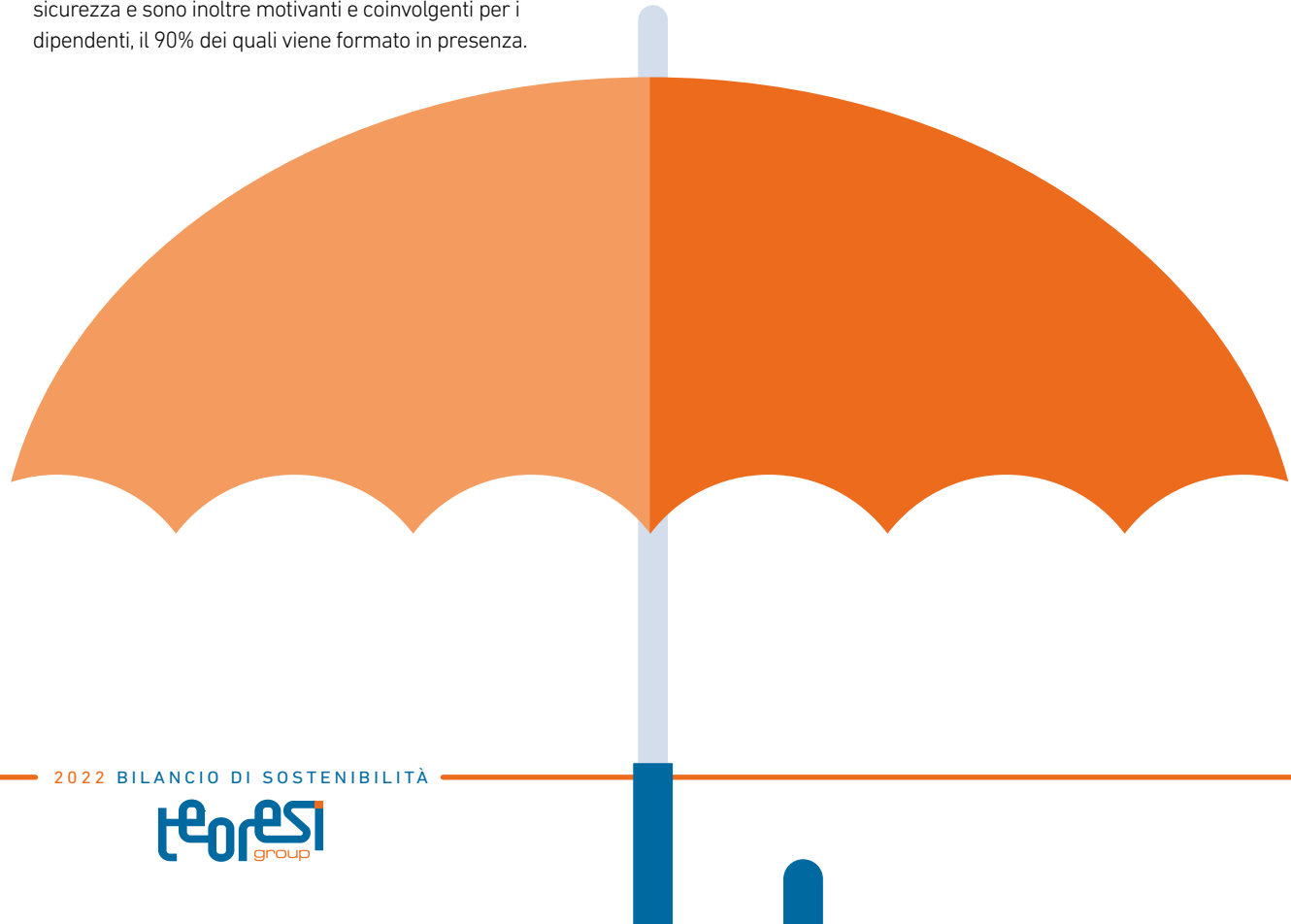
Il principale indicatore è rappresentato dal **monitoraggio e valutazione del numero di infortuni** rilevato nel corso del 2022.

Nell'anno in esame, il numero degli infortuni registrati è rimasto invariato rispetto all'anno precedente, e tutti gli infortuni sono stati in itinere.

Per quanto riguarda le attività interne, l'azienda segue le dinamiche dei progetti chiavi in mano, valutando attentamente i rischi presenti e definendo le procedure di lavoro e i dispositivi di protezione individuale più idonei per ridurre il rischio. Per le attività presso i clienti, **Teoresi** si attiva per approfondire meglio le aree di lavoro, i rischi e le relative procedure, al fine di ridurre al minimo il rischio per i propri dipendenti. La documentazione ricevuta dai clienti viene comunicata ai dipendenti, che firmano una dichiarazione dopo averla letta e compresa. **Teoresi** si assicura anche che quanto dichiarato dai clienti rispetti lo stato dei fatti, effettuando sopralluoghi e verifiche presso le loro strutture.

Teoresi fornisce ai propri dipendenti la **formazione obbligatoria** di 4 o 12 ore, a seconda dell'attività svolta, ma va oltre, offrendo formazioni aggiuntive sulla base dei rischi tipici delle attività svolte. Ad esempio, per chi lavora con veicoli e apparecchiature elettriche è previsto un corso per chi lavora con apparecchiature sotto tensione e un corso di guida sicura per chi utilizza le auto dei clienti. Tali corsi sono obbligatori per garantire la massima sicurezza e sono inoltre motivanti e coinvolgenti per i dipendenti, il 90% dei quali viene formato in presenza.

In futuro, l'azienda continuerà a impegnarsi per migliorare ulteriormente la sicurezza sul posto di lavoro, attraverso azioni come la formazione continua dei lavoratori, la revisione costante delle politiche di sicurezza e l'implementazione di nuove misure di prevenzione degli infortuni.





TEMATICHE AMBIENTALI

L'impegno ambientale

p.46

9.1 La sostenibilità ambientale

p.47

9.2 Le emissioni

p.49

9.3 Le risorse idriche

p.50

9.4 La gestione dei rifiuti

p.51



9.0

L'impegno ambientale

Teoresi si impegna attivamente nella tutela dell'ambiente, adottando politiche e strategie orientate alla sostenibilità e alla riduzione dell'impatto ambientale delle proprie attività.

Tra i principali impegni ambientali di **Teoresi**:



1. Riduzione dell'impatto ambientale: l'azienda si impegna a ridurre l'impatto ambientale delle proprie attività, adottando pratiche sostenibili ed efficienti dal punto di vista energetico e delle risorse, e promuovendo l'adozione di tecnologie a basso impatto ambientale.



2. Gestione dei rifiuti: **Teoresi Group** adotta pratiche di gestione dei rifiuti orientate al riciclo e al riutilizzo, al fine di minimizzare la quantità di rifiuti destinati alla discarica e di ridurre l'impatto ambientale dell'attività dell'azienda.



3. Efficienza energetica: l'azienda promuove la riduzione dei consumi energetici, attraverso l'adozione di tecnologie a basso consumo, l'ottimizzazione degli impianti e la sensibilizzazione dei dipendenti all'utilizzo responsabile delle risorse.



4. Mobilità sostenibile: **Teoresi Group** promuove la mobilità sostenibile tra i propri dipendenti, attraverso l'adozione di politiche di smart working, l'offerta di servizi di car sharing. Inoltre, **Teoresi Group** partecipa attivamente a progetti e iniziative a livello nazionale e internazionale, orientati alla tutela dell'ambiente e allo sviluppo sostenibile, contribuendo così alla creazione di una società più sostenibile e resiliente.



9.1

La sostenibilità ambientale

In considerazione della numerosità delle sedi sul territorio italiano il tema relativo alla gestione consumi energetici da parte di **Teoresi** riveste un ruolo fondamentale all'interno delle politiche ambientali dell'azienda.

Dal punto di vista degli indicatori nel corso del 2022 si è avviato un attento monitoraggio dei consumi di energia elettrica a livello nazionale che ha permesso di quantificare i kW effettivamente consumati e di determinare la percentuale ottenuta attraverso fonti rinnovabili.

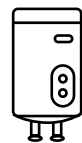
In tutte le sedi italiane strutturate sono installati rilevatori di presenza per ogni ambiente che permettono di regolare, anche da remoto, la gestione della luce artificiale e la regolazione della temperatura degli ambienti in funzione dell'uso effettivo della stanza. In questo modo si evita di lasciare luci e riscaldamenti/raffrescamenti accesi inutilmente quando i locali non sono utilizzati.

Per il funzionamento delle sedi italiane, sono stati acquistati dalla rete **463 MWh** di energia elettrica di cui circa **100 MWh**, pari **al 21,8%, prodotta da fonti rinnovabili**.

Ogni intervento di ristrutturazione condotto nel corso degli anni è stato orientato a scegliere tecnologie e materiali a ridotto impatto ambientale: si sono privilegiati sistemi di riscaldamento in pompa di calore rispetto alle caldaie a gas e sistemi d'illuminazione a led rispetto a fonti tradizionali.

Nella progettazione delle proprie sedi aziendali **Teoresi** riserva grande attenzione nella scelta di materiali e tecnologie, con un uso spinto dei sistemi di domotica e di controllo da remoto, mirata al contenimento dei consumi energetici in ottica di sostenibilità ambientale e di benessere dei propri dipendenti.

In particolare, si evidenziano una serie di scelte tecnologiche adottate per la progettazione e gestione delle sedi:



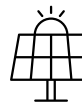
- Progressiva dismissione delle caldaie a gas metano altamente energivore a favore di impianti di climatizzazione in pompa di calore (tecnologia nuova a basso consumo energetico, un unico impianto assolve alla doppia funzione di riscaldamento e raffrescamento);



- Progressiva dismissione dei corpi illuminanti tradizionali a favore di tecnologie a led a basso consumo;



- Uso di rilevatori di presenza in tutti i locali che controllano luci e climatizzazione per evitare inutili sprechi di energia quando gli ambienti non sono utilizzati;



- Installazione di impianto fotovoltaico sul tetto della sede di Torino che coprirà l'intero fabbisogno di energia elettrica dello stabile.



Per la **sede di Torino** è stata redatta una diagnosi energetica dell'edificio che ha dimostrato che tutti gli interventi eseguiti hanno permesso di **ridurre del 18% il Fabbisogno di Energia Primaria** e di **abbattere le emissioni di CO₂ del 32%**. Una volta completato l'impianto fotovoltaico in previsione, le emissioni di CO₂ dell'edificio saranno ridotte di quasi il 50% mentre il fabbisogno di energia primaria sarà ridotto di circa il 20% rispetto alla condizione iniziale: si prevede, infatti l'installazione di circa **300 pannelli solari fotovoltaici per la produzione di 150kW di energia**. Intervento in corso di realizzazione a regime tra la fine del 2023 e l'inizio del 2024.

Nel contesto dello stesso impegno, infine, la funzione Information Technology di **Teoresi** ha adottato diverse azioni per ridurre il consumo energetico delle infrastrutture IT e implementare pratiche di riciclaggio per le apparecchiature obsolete.

Per quanto riguarda la riduzione del consumo energetico, sono stati implementati sistemi di virtualizzazione per ottimizzare l'utilizzo delle risorse. Attualmente, su 4 server, sono in esecuzione ben **60 macchine virtuali**, consentendo di massimizzare l'efficienza energetica e ridurre la quantità di energia necessaria per supportare le operazioni IT.





9.2

Le emissioni

A partire dal 2018 **Teoresi Group** supporta **Treedom** nell'attività di piantumazione di foreste promuovendo iniziative di donazione o acquisto di alberi sia a supporto del sostegno economico a popolazioni in via di sviluppo che miglioramento della qualità dell'aria.

Treedom ha sviluppato una metodologia innovativa per la certificazione dello stoccaggio di carbonio negli alberi. Dalle equazioni allometriche e dagli strumenti per il calcolo dell'accumulo di carbonio nella biomassa sviluppati dall'IPCC (Intergovernmental Panel for Climate Change) e dall'UNFCCC (United Nations Framework Convention on Climate Change) il carbonio accumulato nel singolo albero è calcolato tenendo conto della specie e del modello di crescita specifico per il progetto. Gli alberi sono pubblicati su una mappa e monitorati visivamente con foto e immagini satellitari.

L'attività in collaborazione con **Treedom** si è svolta sulla base di tre principali campagne:

2018: A tree is for life che ha previsto la piantumazione di 750 alberi come regalo natalizio ai dipendenti **Teoresi** con la previsione di **compensare 247.50 t di CO₂**

2019: Shaping the future together, in occasione del roadshow dedicato alla presentazione dei risultati finanziari dell'anno precedente che ha previsto la piantumazione di 100 piante di cacao in Camerun, al fine di favorire la biodiversità del territorio supportando gli agricoltori locali e compensare le emissioni di CO₂, per un totale di 5,50 t.

2022: Teoresi 35 anni Connection Day 2022 La foresta dedicata ai 35 anni di **Teoresi** e a tutti i partecipanti del Connection Day 2022. Per celebrare questo anniversario aggiungendo una nuova foresta a quelle già piantate nel corso degli anni passati, composta da tanti alberi quanti saranno i partecipanti all'evento: un regalo duraturo, a beneficio anche delle generazioni future. Con un impatto previsto nell'assorbimento della **CO₂ di 147,23t**.



Le foreste **Teoresi** su Treedom

2022 BILANCIO DI SOSTENIBILITÀ

teoresi
group





9.3

Le risorse idriche

A partire dal dicembre 2021 nelle sedi di Torino e Milano e successivamente a Modena, Roma e Napoli sono stati installati un totale di 9 distributori d'acqua potabile.

In parallelo, a partire dal gennaio 2022 a tutti i dipendenti è stata donata una borraccia in acciaio **24 bottles** (e continua a essere fornita a ogni neo assunto) al fine di ridurre l'utilizzo di materiale plastico per la somministrazione delle bevande all'interno degli uffici **Teoresi**.

Anche a termine del 2022, l'omaggio aziendale per colleghi e collaboratori è stato rappresentato da una **tazza termica con rivestimento in bambù**: una pianta perenne, una risorsa altamente sostenibile grazie alla sua rapida crescita e alla capacità di rigenerarsi dopo il raccolto che sostituisce le bottiglie di plastica e riduce gli sprechi.





9.4

La gestione dei rifiuti

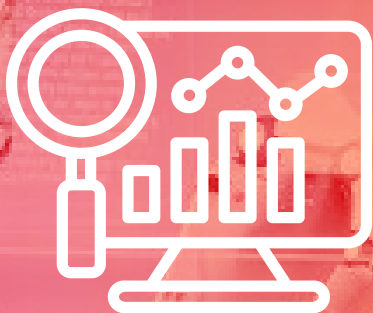
Relativamente alla gestione sostenibile dei toner esauriti, ad aprile 2022 **Teoresi** ha sottoscritto un contratto con la società **Berg Phi S.r.l.** per il loro corretto smaltimento, che permette di essere in regola con i disposti normativi e, al contempo, di essere inseriti in un programma di riforestazione.

In particolare, con il programma – **ZeroZeroToner, Berg Phi S.r.l.** si occupa di smaltire i toner esauriti attraverso il recupero di tutte le materie prime riutilizzabili e di inserire **Teoresi** nel programma di riforestazione planetaria che prevede, per ogni anno di abbonamento, di acquisire il diritto di messa a dimora di un albero per ogni **EcoBox** previsto nel proprio piano, con conseguente rilascio del "Print Releaf Certified" concesso dalla società americana "**Print Releaf**".

Inoltre, per quanto riguarda il riciclaggio delle apparecchiature obsolete, la funzione Information Technology di **Teoresi** ha adottato una pratica di riadattamento dei materiali non più utilizzabili in termini di hardware: attraverso un processo di smontaggio e selezione, vengono recuperate le parti ancora funzionanti dalle componenti danneggiate o disassemblate e utilizzate per assemblare nuovi dispositivi funzionanti. Questo processo consente di estendere la vita utile delle apparecchiature e ridurre l'impatto ambientale associato alla produzione di nuovi dispositivi.

L'esplorazione continua di nuove soluzioni per migliorare le prestazioni ambientali continua anche da questo punto di vista.





R&D E INNOVAZIONE

10

Innovazione e guida al cambiamento

- 10.1** Ricerca scientifica e istruzione tecnologica **p.53**
- 10.2** Innovazione **p.54**
- 10.3** Gli Innovation Hub di Teoresi **p.55**



10.1

Ricerca scientifica e istruzione tecnologica

Il valore della proposta tecnologica di **Teoresi** è determinato da molti fattori, tra questi, l'investimento nelle attività di R&D svolte nei nostri laboratori, insieme alle collaborazioni con Università e Centri di Ricerca, rivestono un ruolo fondamentale per garantirci un aggiornamento continuo sullo scenario tecnologico.

Teoresi ha avviato numerose tesi in collaborazione con circa 10 Università in tutta Italia, evidenziando un dato positivo e in crescita per l'azienda. Nel 2022 sono state avviate 41 tesi: le tematiche trattate coprono sia il potenziamento del posizionamento nelle industrie "core" per l'azienda che lo sviluppo di nuove competenze in settori ad alto potenziale per **Teoresi**. Grazie a nuove collaborazioni con altre università, **Teoresi** si sta dimostrando sempre più un ponte tra la ricerca accademica e l'impresa. Inoltre, sono stati introdotti nuovi temi e attività di ricerca attraverso progetti finanziati, come il **MOST (Centro Nazionale di Mobilità)**, che fa parte del **Piano Nazionale di Ripresa e Resilienza** e si focalizza sullo sviluppo di una nuova mobilità sostenibile in Italia. Uno degli obiettivi chiave di questa iniziativa è scoprire e valorizzare i talenti emergenti dalle università italiane. Per facilitare lo scambio di conoscenze e l'approfondimento di nuove tematiche, **Teoresi** ha creato **Innovation Hub**, luoghi di incontro che intensificano il processo di contaminazione tra coloro che sono già immersi nell'ambiente aziendale e coloro che stanno completando il loro percorso di studi.

Queste iniziative testimoniano l'impegno nel valorizzare la formazione e l'istruzione, non solo come risorsa per l'azienda, ma anche come contributo alla crescita e allo sviluppo dei talenti promettenti.

Sempre nel contesto della direttiva GRI 404, rappresenta un elemento di importante condivisione l'indice di gradimento dei partecipanti ai corsi di formazione erogati **dall'area Prodotti** dell'azienda, basato sui risultati delle survey inviate per valutare il gradimento dei corsi offerti ai clienti che non registrano nessun elemento di insoddisfazione da parte dei partecipanti. L'offerta formativa è progettata per consentire una vasta gamma di applicazione degli strumenti di cui **Teoresi** è rivenditore ufficiale, non limitandosi a illustrare solo gli utilizzi più comuni ma garantendo una formazione personalizzata, adattata alle specifiche esigenze di ciascun cliente.

In **Teoresi** la formazione è un elemento essenziale per completare la relazione con il cliente: aumentandone competenze e conoscenze attraverso corsi, si garantisce una piena comprensione degli strumenti traendone il massimo beneficio da essi. Inoltre, attraverso questo canale si mantiene un supporto costante e adattabile alle nuove richieste dei clienti in linea con la loro crescita e sviluppo.

Infine si segnala l'estensione della certificazione ISO 9001 anche a questa specifica attività di formazione. Questo riconoscimento sottolinea l'impegno per l'eccellenza nella fornitura di corsi di formazione di alta qualità e rafforza la credibilità di **Teoresi** nel settore.





10.2 Innovazione

La sfida per la consulenza è oggi supportare le imprese che intuiscono l'importanza di rispondere velocemente ai cambiamenti in atto e far evolvere la loro organizzazione, migliorandone l'esperienza umana e accompagnandole nella necessaria trasformazione, digitale e del business.

Alle aziende è richiesto un approccio radicalmente nuovo – che integri orizzontalmente le capacità progettuali, tecnologiche e manageriali in una sfera di totale collaborazione – e di valutare gli impatti dei mega-trends sulle dinamiche di business, progettando nuovi modelli per gestire i cambiamenti.

È questo uno scenario in ulteriore accelerazione nel prossimo futuro. In tale contesto, **Teoresi** ha tempestivamente sviluppato le opportunità offerte dal nuovo mondo digitale, costruendo nel tempo un ecosistema definito di capacità ed expertise in grado di cogliere i fenomeni di innovazione e discontinuità in arrivo e capace di individuare soluzioni determinanti nella risoluzione di problemi ed esigenze eterogenee e complesse.

Negli anni, infatti, i servizi di consulenza offerti hanno subito un'importante evoluzione integrando le specializzazioni "core" con attività e servizi di advisory a elevato contenuto tecnologico. L'esperienza e competenza acquisite nel tempo consentono oggi di supportare multinazionali e grandi realtà, PMI ma anche start-up e Istituzioni nell'innovarsi ed evolvere,

generando indirettamente innovazione anche nell'ecosistema in cui operano. Con questo approccio, il team Innovation ha raffinato, negli anni una metodologia per "fare" concretamente innovazione all'interno dell'azienda che sta generando frutti non solo dal punto di vista progettuale ma anche da quello della retention dei talenti.





10.3

Gli Innovation Hub di Teoresi

Incontro di competenze per lo sviluppo di tecnologie all'avanguardia

L'obiettivo che muove le attività di innovazione in **Teoresi** è quello di inserire nuovi talenti e competenze a supporto delle progettualità strategiche del Gruppo all'interno degli Innovation Hub: gruppi di lavoro interdisciplinari impegnati in attività di ricerca e sviluppo su tecnologie di frontiera in ambito **Life Science, Smart Mobility e Fintech**. Stimolando la contaminazione tra discipline diverse (cross-fertilization), **Teoresi** offre così la possibilità ai suoi dipendenti di scambiare conoscenze e approfondire temi nuovi. Al tempo stesso l'azienda può acquisire competenze da utilizzare in progetti all'avanguardia di ricerca e sviluppo.

Il fine ultimo è incentivare un'innovazione che possa rispondere alle esigenze del mercato, per avere un impatto concreto sulla società e mettere a disposizione delle aziende progettualità e soluzioni che saranno sempre più rilevanti nei prossimi anni.

L'idea degli Innovation Hub è nata durante il periodo di pandemia da una serie di tech challenge lanciate da **Teoresi** internamente all'azienda. In seguito, si è deciso di tenere attivi questi gruppi di lavoro interdisciplinari con l'obiettivo di creare sinergia con le università, portare avanti progetti di tesi innovativi e abilitare attività di ricerca e sviluppo su tecnologie di frontiera.

Gli Hub si dedicano trasversalmente ai temi **Life Science, Smart Mobility e Fintech**, coinvolgendo nello scambio di competenze tutti i dipartimenti dell'azienda, stimolando i dipendenti a investire la propria creatività in progetti di ricerca su temi innovativi, dando loro la possibilità di collaborare e approfondire le tecnologie di domani.





Allegato A
Principi di
Rendicontazione
(GRI)

AREE TEMATICHE	CAPITOLO	PARAGRAFO	INFORMATIVA DI RIFERIMENTO (ARGOMENTI)	
Introduzione	Lettera di un alto dirigente	-	INFORMATIVA 102-14 Dichiarazione di un alto dirigente	
	Sintesi aziendale	-	INFORMATIVA 102-7 Dimensione dell'organizzazione	
	Presentazione del documento . <i>Nota metodologica</i>	Struttura del documento e riferimenti metodologici		INFORMATIVA 102-45 Soggetti inclusi nel bilancio consolidato
		Il processo di redazione e approvazione		INFORMATIVA 102-46 Definizione del contenuto del report e perimetri dei temi INFORMATIVA 102-48 Revisione delle informazioni INFORMATIVA 102-49 Modifiche nella rendicontazione INFORMATIVA 102-50 Periodo di rendicontazione INFORMATIVA 102-51 Data del report più recente INFORMATIVA 102-52 Periodicità della rendicontazione INFORMATIVA 102-53 Contatti per richiedere informazioni riguardanti il report INFORMATIVA 102-54 Dichiarazione sulla rendicontazione in conformità



Allegato A
Principi di
Rendicontazione
(GRI)

AREE TEMATICHE	CAPITOLO	PARAGRAFO	INFORMATIVA DI RIFERIMENTO (ARGOMENTI)
Informativa generale	Organismi societari, di controllo e di governance	-	INFORMATIVA 102-18 Struttura della governance INFORMATIVA 405-1 Diversità negli organi di governo e tra i dipendenti
	Il modello e le strategie aziendali	Il ruolo di Teoresi	INFORMATIVA 102-1 Nome dell'organizzazione
		La strategia e gli obiettivi	INFORMATIVA 102-2 Attività, marchi, prodotti e servizi
			INFORMATIVA 102-3 Luogo della sede principale
			INFORMATIVA 102-4 Luogo delle attività
			INFORMATIVA 102-5 Proprietà e forma giuridica
INFORMATIVA 102-6 Mercati serviti			
INFORMATIVA 102-7 Dimensione dell'organizzazione			
La creazione di valore sostenibile e condiviso	INFORMATIVA 102-16 Valori, principi, standard e norme di comportamento		
Scenario di riferimento e quadro normativo	INFORMATIVA 102-15 Impatti chiave, rischi e opportunità		
	INFORMATIVA 103-1 Spiegazione del tema materiale e del relativo perimetro		
	INFORMATIVA 103-2 La modalità di gestione e le sue componenti		
		INFORMATIVA 103-3 Valutazione delle modalità di gestione	



Allegato A
Principi di
Rendicontazione
(GRI)

AREE TEMATICHE	CAPITOLO	PARAGRAFO	INFORMATIVA DI RIFERIMENTO (ARGOMENTI)
Gli aspetti di governance	La governance	-	INFORMATIVA 102-10 Modifiche significative all'organizzazione e alla sua catena di fornitura
			INFORMATIVA 102-18 Struttura della governance
			INFORMATIVA 102-3 Luogo della sede principale
			INFORMATIVA 102-4 Luogo delle attività
			INFORMATIVA 102-16 Valori, principi, standard e norme di comportamento
			INFORMATIVA 103-1 Spiegazione del tema materiale e del relativo perimetro
			INFORMATIVA 103-2 La modalità di gestione e le sue componenti
			INFORMATIVA 103-3 Valutazione delle modalità di gestione
			INFORMATIVA 206-1 Azioni legali per comportamento anticoncorrenziale, antitrust e pratiche monopolistiche
			INFORMATIVA 307-1 Non conformità con leggi e normative in materia ambientale
	INFORMATIVA 419-1 Non conformità con leggi e normative in materia sociale ed economica		
		INFORMATIVA 102-17 Meccanismi per ricercare consulenza e segnalare criticità relativamente a questioni etiche	
	Codice etico	INFORMATIVA 102-25 Conflitti di interessi	



Allegato A
Principi di
Rendicontazione
(GRI)

AREE TEMATICHE	CAPITOLO	PARAGRAFO	INFORMATIVA DI RIFERIMENTO (ARGOMENTI)
Gli aspetti di governance	La governance	Il modello di controllo e la gestione dei rischi	INFORMATIVA 102-11 Principio di precauzione INFORMATIVA 102-15 Impatti chiave, rischi e opportunità
		I sistemi di gestione dei processi	INFORMATIVA 103-1 Spiegazione del tema materiale e del relativo perimetro INFORMATIVA 103-2 La modalità di gestione e le sue componenti INFORMATIVA 103-3 Valutazione delle modalità di gestione
		La Governance IT	INFORMATIVA 102-2 Attività, marchi, prodotti e servizi INFORMATIVA 103-1 Spiegazione del tema materiale e del relativo perimetro INFORMATIVA 103-2 La modalità di gestione e le sue componenti INFORMATIVA 103-3 Valutazione delle modalità di gestione
		Partecipazione e associazioni	INFORMATIVA 102-13 Adesione ad associazioni
Tematiche economiche	Le misure economiche	Analisi dei risultati reddituali	INFORMATIVA 102-7 Dimensione dell'organizzazione INFORMATIVA 201-1 Valore economico direttamente generato e distribuito INFORMATIVA 203-1 Investimenti infrastrutturali e servizi finanziati
		Valore generato e distribuito	INFORMATIVA 201-1 Valore economico direttamente generato e distribuito
		La struttura patrimoniale e la gestione finanziaria	INFORMATIVA 201 Performance economiche



Allegato A
Principi di
Rendicontazione
(GRI)

AREE TEMATICHE	CAPITOLO	PARAGRAFO	INFORMATIVA DI RIFERIMENTO (ARGOMENTI)
Perimetrazione dei temi materiali	La dimensione relazionale	Il coinvolgimento degli stakeholder	INFORMATIVA 102-40 Elenco dei gruppi di stakeholder INFORMATIVA 102-42 Individuazione e selezione degli stakeholder INFORMATIVA 102-43 Modalità di coinvolgimento degli stakeholder
		L'analisi di materialità	INFORMATIVA 102-44 Temi e criticità chiave sollevati INFORMATIVA 102-47 Elenco dei temi materiali INFORMATIVA 102-49 Modifiche nella rendicontazione INFORMATIVA 103-1 Spiegazione del tema materiale e del relativo perimetro
		La responsabilità della catena di fornitura e le relazioni industriali	INFORMATIVA 102-9 Catena di fornitura INFORMATIVA 103-1 Spiegazione del tema materiale e del relativo perimetro INFORMATIVA 103-2 La modalità di gestione e le sue componenti INFORMATIVA 103-3 Valutazione delle modalità di gestione INFORMATIVA 308-1 Nuovi fornitori che sono stati valutati utilizzando criteri ambientali INFORMATIVA 102-41 Accordi di contrattazione collettiva



Allegato A
Principi di
Rendicontazione
(GRI)

AREE TEMATICHE	CAPITOLO	PARAGRAFO	INFORMATIVA DI RIFERIMENTO (ARGOMENTI)
Tematiche sociali	Le misure sociali	Le politiche sociali	INFORMATIVA 103-1 Spiegazione del tema materiale e del relativo perimetro INFORMATIVA 103-2 La modalità di gestione e le sue componenti INFORMATIVA 103-3 Valutazione delle modalità di gestione INFORMATIVA 401-1 Nuove assunzioni e turnover
		La formazione e lo sviluppo di nuove competenze	INFORMATIVA 401-1 Nuove assunzioni e turnover INFORMATIVA 401-2 Benefit previsti per i dipendenti a tempo pieno, ma non per i dipendenti part-time o con contratto a tempo determinato, INFORMATIVA 401-3 Congedo parentale
		Le statistiche generazionali	INFORMATIVA 102-7 Dimensione dell'organizzazione INFORMATIVA 102-8 Informazioni sui dipendenti e gli altri lavoratori INFORMATIVA 401-1 Nuove assunzioni e turnover
		Pari opportunità e conciliazione tempo libero e lavoro	INFORMATIVA 401-3 Congedo parentale INFORMATIVA 405-1 Diversità negli organi di governo e tra i dipendenti INFORMATIVA 406-1 Episodi di discriminazione e misure correttive adottate
		Politiche retributive	INFORMATIVA 102-8 informazioni sui dipendenti e gli altri lavoratori INFORMATIVA 401-2 Benefit previsti per i dipendenti a tempo pieno, ma non per i dipendenti part-time o con contratto a tempo determinato



Allegato A
Principi di
Rendicontazione
(GRI)

AREE TEMATICHE	CAPITOLO	PARAGRAFO	INFORMATIVA DI RIFERIMENTO (ARGOMENTI)
Tematiche sociali	Le misure sociali	Salute e sicurezza sul lavoro	<p>INFORMATIVA 403-1 Sistema di gestione della salute e sicurezza sul lavoro</p> <p>INFORMATIVA 403-2 Identificazione dei pericoli, valutazione dei rischi e indagini sugli incidenti</p> <p>INFORMATIVA 403-3 Servizi di medicina del lavoro</p> <p>INFORMATIVA 403-4 Partecipazione e consultazione dei lavoratori e comunicazione in materia di salute e sicurezza sul lavoro</p> <p>INFORMATIVA 403-5 Formazione dei lavoratori in materia di salute e sicurezza sul lavoro</p> <p>INFORMATIVA 403-6 Promozione della salute dei lavoratori</p> <p>INFORMATIVA 403-7 Prevenzione e mitigazione degli impatti in materia di salute e sicurezza sul lavoro all'interno delle relazioni commerciali</p> <p>INFORMATIVA 403-8 Lavoratori coperti da un sistema di gestione della salute e sicurezza sul lavoro</p> <p>INFORMATIVA 403-9 Infortuni sul lavoro</p>
		Procedimenti legali	<p>INFORMATIVA 419-1 Non conformità con leggi e normative in materia sociale ed economica</p>



Allegato A
Principi di
Rendicontazione
(GRI)

AREE TEMATICHE	CAPITOLO	PARAGRAFO	INFORMATIVA DI RIFERIMENTO (ARGOMENTI)
Tematiche ambientali	L'impegno ambientale	La sostenibilità ambientale	INFORMATIVA 307-1 Non conformità con leggi e normative in materia ambientale INFORMATIVA 302-1 Energia consumata all'interno dell'organizzazione INFORMATIVA 302-3 Intensità energetica INFORMATIVA 302-4 Riduzione del consumo di energia INFORMATIVA 302-5 Riduzione del fabbisogno energetico di prodotti e servizi
		Le emissioni	INFORMATIVA 305-1 Emissioni dirette di GHG INFORMATIVA 305-2 Emissioni indirette di GHG da consumi energetici INFORMATIVA 305-4 Intensità delle emissioni di GHG INFORMATIVA 305-5 Riduzione delle emissioni di GHG
		La sostenibilità ambientale	INFORMATIVA 303-1 Interazione con l'acqua come risorsa condivisa INFORMATIVA 303-2 Gestione degli impatti correlati allo scarico di acqua INFORMATIVA 303-3 Prelievo idrico
		La gestione dei rifiuti	INFORMATIVA 306-2 Rifiuti per tipo e metodo di smaltimento



Allegato A
Principi di
Rendicontazione
(GRI)

AREE TEMATICHE	CAPITOLO	PARAGRAFO	INFORMATIVA DI RIFERIMENTO (ARGOMENTI)
Informazioni a supporto della rendicontazione	Evoluzione prevedibile della gestione		INFORMATIVA 103-3 Valutazione delle modalità di gestione
	Appendice	Indice dei contenuti GRI	INFORMATIVA 102-55 Indice dei contenuti GRI
		Relazione della società di revisione	INFORMATIVA 102-56 Assurance esterna



ITALIA

Torino
Teoresi S.p.A.

Via Perugia, 24
10152 Torino (IT)
+39 011 240.80.00
info@teoresigroup.com



USA

Detroit Area
Teoresi Inc.

3001 West Big Beaver Road,
Suite 306 – Troy, MI 48084 (US)
+1 248 792 9847
info@teoresigroup.com



ITALY

Milano
HiFuture S.r.l.

Via Torquato Tasso 1
20093 Cologno Monzese (MI)
+39 02 2534885
info@hifuture.eu



SVIZZERA

Lugano
Teoresi SA

Via Crocicchio Cortogna, 6,
CP 6105 – 6901 Lugano (CH)
+39 011 240.80.00
info@teoresigroup.com



GERMANIA

Monaco di Baviera
Teoresi GmbH

Brienner Straße 55
80333 Munich (DE)
+49 711 89989135
info@teoresigroup.com



ITALY

Milano
BindingFuture S.r.l.

Via Podgora 13
20122 Milano
+39 02 2534885

